



# Thermostat programmable sans fil - *Hinnoya*

## Mode d'emploi

### Mise en garde

---



- **Avant la première mise en service, vous devez impérativement lire cette notice d'utilisation et respecter les indications qu'elle contient. Rangez-la soigneusement en cas de besoin ultérieur.**
- **Cet appareil ne doit être utilisé que lorsqu'il se trouve en parfait état de fonctionnement. Si l'appareil est totalement ou partiellement défectueux, faites-le réparer par un professionnel**
- **Le raccordement de l'appareil doit être réalisée par un professionnel agréé conformément aux réglementations nationales sur les branchements électriques (NF C 15 100).**

### **Pour votre sécurité - Consignes générales de sécurité**

ATTENTION : lors de l'utilisation d'appareils électriques, les précautions de sécurité de base doivent être respectées afin de réduire le risque d'incendie, de chocs électriques et de blessures corporelles.

- Cet appareil peut être utilisé par des enfants âgés d'au moins 8 ans et par des personnes ayant des capacités physiques, sensorielles ou mentales réduites ou dénuées d'expérience ou de connaissance, s'ils (si elles) sont correctement surveillé(e)s ou si des instructions relatives à l'utilisation de l'appareil en toute sécurité leur ont été données et si les risques encourus ont été appréhendés.
- Les enfants ne doivent pas jouer avec l'appareil.
- Le nettoyage et l'entretien par l'utilisateur ne doivent pas être effectués par des enfants sans surveillance
- Si le câble d'alimentation est endommagé, il doit être remplacé par le fabricant, son service après-vente ou des personnes de qualification similaire afin d'éviter un danger.
- Cet appareil est destiné à une utilisation en intérieur uniquement.
- Assurez-vous toujours que vos mains soient sèches avant d'effectuer le réglage de tout interrupteur ou de toucher l'appareil ou la prise.
- Posez-le sur une surface plane et sûre afin de prévenir tout accident, tenez-le hors de portée des enfants.

- Toute utilisation et/ou modification technique non agréée de cet appareil peut s'avérer dangereuse, tant pour votre santé que pour votre propre sécurité.

## Table des matières

<b>Mise en garde</b> .....	1
<b>Installation</b> .....	3
<b>Installation du récepteur</b> .....	3
<b>Règle d'installation</b> .....	3
<b>Fixation</b> .....	3
<b>Installation de l'émetteur</b> .....	3
<b>Règle d'installation</b> .....	3
<b>Fixation</b> .....	4
<b>Lecture de l'écran</b> .....	4
<b>Réglage de la date et de l'heure</b> .....	5
<b>Configuration du thermostat</b> .....	5
<b>Appairage Thermostat/Récepteur</b> .....	6
<b>Utilisation</b> .....	6
<b>Sélection du mode</b> .....	6
<b>Programmation</b> .....	7
<b>Fonction de fenêtre ouverte</b> .....	7
<b>Caractéristiques</b> .....	8
<b>Garantie et Service Après-Vente</b> .....	8
<b>Responsabilité</b> .....	9
<b>Mise hors service</b> .....	9

## Installation

### Installation du récepteur

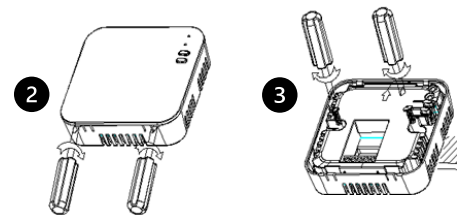
#### Règle d'installation

À fixer au mur à environ 1,50 m du sol et 30 cm de toutes surfaces métalliques.

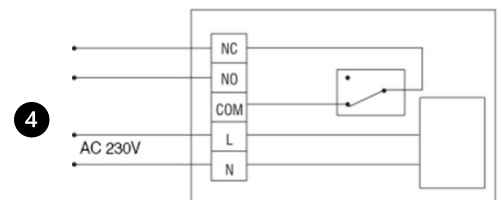
#### Fixation

Le raccordement de l'appareil doit être réalisé par un professionnel agréé conformément aux réglementations nationales sur les branchements électriques (NF C 15 100).

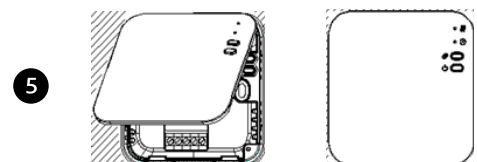
1. Coupez le courant.
2. Séparez la plaque de son socle avec un tournevis plat et passez les câbles à travers le socle.
3. Fixez le socle avec 2 chevilles et 2 vis adaptées à votre Support.



4. Raccordez en respectant le schéma ci-contre.



5. Clipsez la plaque avant pour finaliser l'installation.



### Installation de l'émetteur

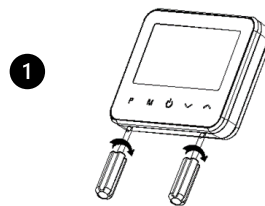
#### Règle d'installation

À fixer au mur ou à poser sur son support à environ 1,50 m du sol, à l'abri de toutes sources de chaleur (cheminée, baie vitrée, etc) et des courants d'air.

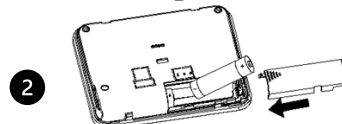
NB : Ne pas fixer sur un mur en contact avec l'extérieur.

### Fixation

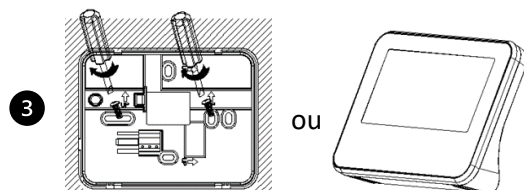
1. Séparez le boîtier de son socle avec un tournevis plat. ①



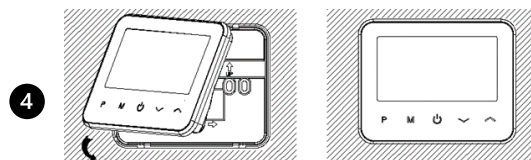
2. Installez les 2 piles AA (LR6) (non incluses). ②



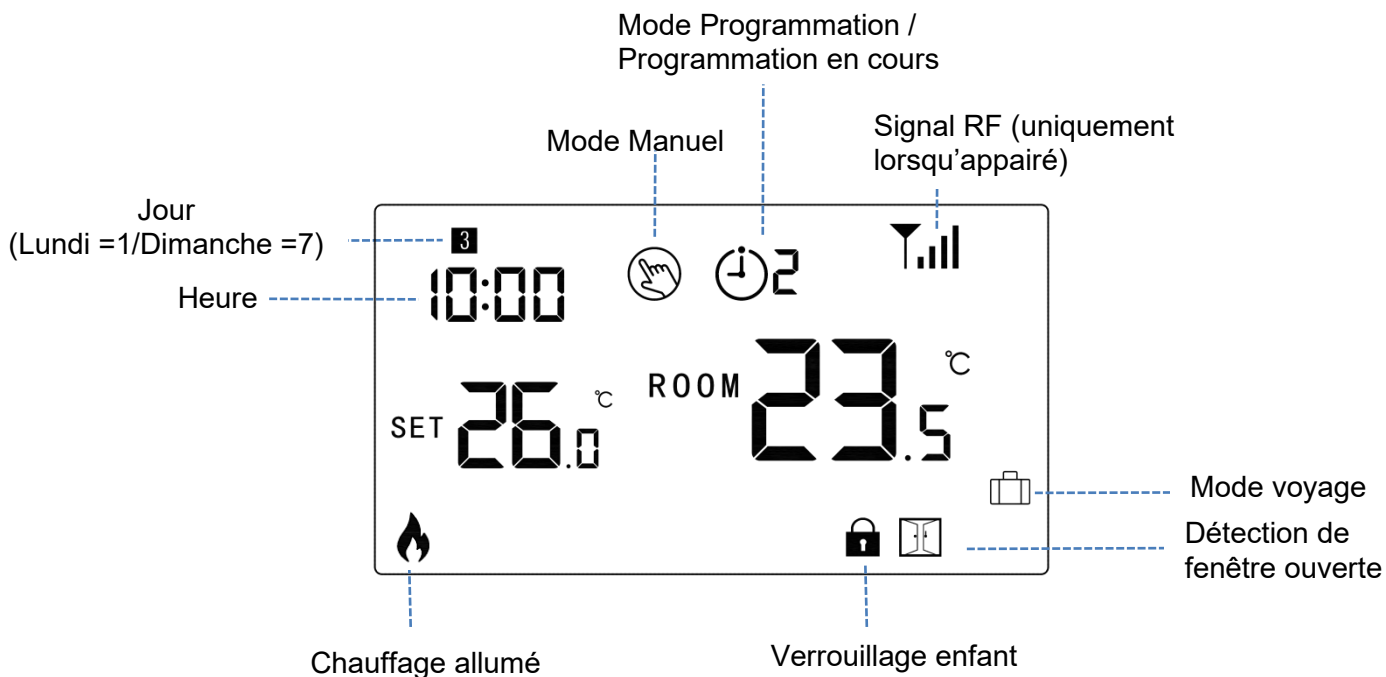
3. Fixez le socle avec des chevilles et vis adaptées à votre support ou posez le sur son support. ③





4. Clipsez le boîtier pour finaliser l'installation. ④



### Lecture de l'écran






## Réglage de la date et de l'heure

1. Maintenez enfoncé le bouton **M** environ 3 secondes pour commencer à configurer.
2. Modifiez la valeur en appuyant sur  et .
3. Appuyez sur **M** pour valider chaque valeur et passer à la suivante.
4. Ordre de configuration des valeurs :

Menu	Description
01	Configuration des minutes
02	Configuration des heures
03	Configuration des jours
04	Configuration de la température de consigne (mode voyage)

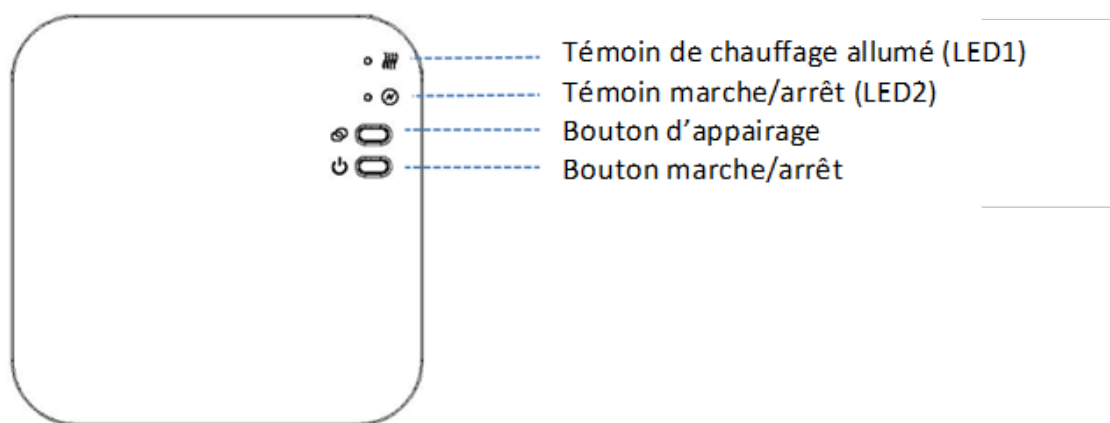
## Configuration du thermostat

1. Thermostat éteint, maintenez appuyé les boutons **M** et  6 secondes pour entrer dans le menu de paramétrage.
2. Chaque pression du bouton **M** permet de passer au paramétrage suivant.
3. Modifiez la valeur en appuyant sur  ou .

Menu	Description	Échelle	Valeur par défaut
01	Calibrage de la température du capteur	-8 - 8 °C	0°C
02	Point de consigne max.	5 - 35°C	35 °C
03	Point de consigne min.	5 - 35°C	5 °C
05	Température antigel	5 - 15°C	5 °C
09	Zone morte	0 - 3°C	0°C
11	Verrouillage de l'écran	0: Verrouillé 1: Déverrouillé	0
12	Fonction de détection de fenêtre ouverte	1: Activé 0: Désactivé	0
13	Durée de détection de fenêtre ouverte	2 - 30mins	15 min
14	Valeur de détection de fenêtre ouverte (baisse de)	2.3.4 C°	2 C°

15	Détection de fenêtre ouverte : durée de retour à la température initiale	10 - 60min	30mins
17	Retour à la configuration usine	0: Non 1: Oui (appuyez ensuite sur le bouton marche/arrêt 5 sec. et attendre jusqu'à ce que le thermostat se rallume.)	0

## Appairage Thermostat/Récepteur



1. Maintenez appuyé le bouton d'appairage du récepteur jusqu'à ce que **LED2** clignote rapidement.
2. Éteignez le thermostat et maintenez appuyé le bouton **M** jusqu'à ce qu'un code apparaisse. Appuyez alors sur **+**.
3. Attendez quelques seconds que la **LED2** arrête de clignoter. L'appairage est fait.

## Utilisation

### Sélection du mode

Appuyez sur le bouton **M** pour sélectionner le mode souhaité :

- Programmation
- Voyage
- Manuel



## Programmation

---

**NB :** Les jours de la semaine sont configurés comme suite : lundi à dimanche (1 à 7); chaque jour est composé de 4 périodes (1 à 4).

**Paramétrage par défaut :**


Période Jour	1		2		3		4	
	Heure	Temp.	Heure	Temp.	Heure	Temp.	Heure	Temp.
<b>12345 (lun.- vend.)</b>	7:00	22°C	8:30	19°C	17:00	22°C	22:00	19°C
<b>6 (samedi)</b>	8:00	22°C	8:30	22°C	17:00	22°C	22:00	19°C
<b>7 (dimanche)</b>	8:00	22°C	8:30	22°C	17:00	22°C	22:00	19°C

1. Maintenez appuyé le bouton **P** 3 secondes.
2. Programmez chaque période de chaque jour de la semaine :
  - a. Modifiez les valeurs en appuyant sur  et 
  - b. Appuyez sur **P** pour valider chaque valeur et passer à la suivante
  - c. Renouvelez les opérations pour programmer les périodes de chaque jour jusqu'au dimanche .

## Fonction de fenêtre ouverte

---

Lorsque la fonction de fenêtre ouverte est activée (*cf Configuration du thermostat MENU 12*), le système s'arrête automatiquement de chauffer dès lors qu'il détecte une chute rapide de température dans la pièce (paramétrage par défaut = 2°C en 15 minutes).

Le système repassera sur son mode de chauffage initialement configuré après 30 minutes et le symbole  disparaîtra.

Appuyez sur n'importe quel bouton pour stopper la fonction fenêtre ouverte lorsqu'elle est activée.

## Caractéristiques

Alimentation du Thermostat :	2 piles AA (LR6) 1.5 V (non incluses)
Tension du receveur :	230 VAC
Tension max. du receveur :	250 VAC
Intensité du receveur :	10A
Fréquence du receveur :	50/60 Hz
Fréquence RF :	868Mhz/433Mhz
Distance sans fil :	120 m en champ libre
Stockage de mémoire :	EEPROM
Programmation :	7 jours (4 périodes par jour)
Commutation du récepteur :	NO NC COM
Réglage de la température:	5°C ~ 35°C
Précision:	+/- 1°C
Dimensions du thermostat :	125mm x 98 mm x 23 mm
Dimensions du récepteur :	90mm x 90 mm x 26 mm
Indice de protection IP :	Thermostat IP30/Récepteur IP20

## Garantie et Service Après-Vente

Varma assure une garantie de 2 ans à compter du jour de l'achat (sur présentation du ticket de caisse ou de la facture). Cela comprend le remplacement gratuit des pièces défectueuses ou de l'appareil, le choix étant laissé à la libre initiative de Varma. En tout état de cause s'applique la garantie légale couvrant toutes les conséquences des défauts ou vices cachés (articles 1641 et suivants du Code Civil).

Les réparations ne devront être réalisées que par des techniciens qualifiés utilisant des pièces de rechanges d'origine. Tout manquement à cette consigne peut s'avérer particulièrement dangereux pour les usagers.

Le cas échéant, contactez le service après-vente du magasin dans lequel vous avez acheté ce produit.

**Pour que ces garanties soient valables, les conditions suivantes doivent être remplies :**

- Il n'y a eu aucune tentative de réparation, ni par le client, ni par un tiers.
- L'appareil a été utilisé et installé dans des conditions normales, de manière adéquate, suivant le mode d'emploi.



**À noter :**

S'il y a une intervention sous garantie, cela ne prolongera pas la durée initiale de la garantie contractuelle (date initiale à partir de l'achat), et le service Après-Vente effectuera, à titre payant, les réparations nécessaires.

## Responsabilité

Nous vous signalons expressément que la société Qérys (adresse ci-dessous) propriétaire de la marque Varma, n'est pas responsable des dommages causés par ses appareils, dans la mesure où ces dommages seraient causés suite à une réparation non conforme, dans la mesure où, lors d'un échange de pièces, les pièces d'origine Varma n'auraient pas été utilisées, ou si la réparation n'a pas été effectuée par le Service Après-Vente Varma.

## Mise hors service



**Vous ne devez pas jeter cet appareil dans une poubelle domestique mais uniquement dans un container prévu spécialement pour ce type de produits. Éliminez l'appareil par le biais d'un point de collecte municipal et ou dans point de vente. Jetez l'emballage de façon respectueuse pour l'environnement en facilitant son ramassage par les centres de tri sélectifs. Nos emballages et cette notice sont écoconçus et entièrement recyclables, veuillez les placer dans un bac de recyclage ou les amener en déchetterie.**

