

TOPTOILET

ThyiaZen

L'Hygiène au TOP

Avec un TopToilet,
vous ne serez jamais
au bout du rouleau !

Manuel Utilisateur

Révision 2023-A



PROPRETE HYGIENE
CONFORT

Les dessins et les dimensions sont sujets aux tolérances usuelles
Nous nous réservons le droit d'apporter toute modification sans préavis

Ce manuel est la propriété de la Société TopToilet. Tous droits réservés.
TopToilet, TopToilet Blue, TopToilet Luxe et TopToilet Suspens sont des marques déposées.

Le produit TOPTOILET
Thyïa Zen
décrit dans ce manuel
est certifié



Table des Matières

Précautions de sécurité.....	2
Description des différents éléments.....	6
Fonctionnement.....	7
Dimensions de pose.....	8
Accessoires fournis.....	8
Installation.....	9
Caractéristiques additionnelles.....	12
Tests de mise en service.....	12
Entretien.....	13
Dépannage.....	14
Spécifications Techniques.....	15
Garantie	16



Les informations contenues dans ce manuel ne sont pas contractuelles. Dans un but d'amélioration constante, les caractéristiques de votre produit peuvent être différentes de celles décrites ici.

Ce produit ne doit pas être jeté à la poubelle en fin de vie comme un déchet ménager classique. Il doit être déposé dans un point de collecte spécifique pour les DEEE ou bien retourné à votre vendeur qui se chargera de son recyclage.



Précautions de Sécurité

Veillez lire ce manuel avant toute utilisation

Veillez conserver ce manuel pour future référence



Avertissements

Lorsque ce symbole apparaît en regard d'une rubrique, cela indique que toute utilisation incorrecte pourrait entraîner la mort ou une blessure grave.



Mises en garde

Lorsque ce symbole apparaît en regard d'une rubrique, cela indique que toute utilisation incorrecte pourrait entraîner une blessure ou un dommage physique



Avertissements

1. Ne pas utiliser de prise électrique abîmée ou détériorée.
2. N'utilisez qu'une prise électrique dédiée sous peine de risque de choc électrique ou d'incendie.
3. Ne pas tirer sur la prise par le cordon.
4. Ne pas manipuler la prise ou le cordon électrique avec les mains mouillées ou humides.
5. Ne pas plier le cordon électrique ou placer des objets lourds dessus afin d'éviter toute dégradation ou déformation.
6. Ne pas manipuler la prise électrique sans raison.
7. Débranchez le TOPTOILET avant toute intervention de nettoyage, de réparation, d'inspection ou de remplacement de pièces.
8. Enlevez toutes poussières ou eau sur la prise électrique ou le cordon en le débranchant au préalable.
9. Ne pas brancher le TOPTOILET sur une prise ou une ligne électrique partagée avec d'autres appareils et utilisez une prise et une ligne adéquate en terme de sécurité et de puissance.
10. Si la prise ou le cordon électrique est abîmé, ne pas essayer de le réparer, ni de le modifier ou de le remplacer par vous-même. Faites appel à un réparateur agréé.
11. Si le produit émet un bruit bizarre, une odeur de brûlé ou de la fumée, débranchez le immédiatement, fermez l'arrivée d'eau et contactez votre vendeur afin d'éviter tout risque d'électrocution ou d'incendie.
12. Ne pas insérer d'objet quelconque dans les interstices du produit ou dans la grille de production d'air chaud du séchage sous peine de risque d'électrocution ou de détérioration du produit.

Précautions de Sécurité

13. Ne pas placer un radiateur ou tout élément de chauffage à proximité du produit. Ne pas approcher de matériaux en combustion à proximité du produit, ni en poser dessus (cigarette par exemple). Ces deux avertissements afin d'éviter tout risque d'incendie ou de déformation du TopToilet.
14. Ne placer aucun récipient rempli d'eau ou contenant des médicaments, de la nourriture, ou tout objet métallique, ou tout produit inflammable (liste non exhaustive) sur l'abattant. En effet, si un produit quelconque venait à s'introduire dans l'abattant, cela pourrait provoquer un choc électrique ou un incendie ou encore une détérioration irréversible du produit.
15. Ne pas utiliser le TOPTOILET dans un environnement disposant d'une humidité excessive et ne pas verser d'eau sur le produit.
16. N'utilisez pas le produit si il ne fonctionne pas comme prévu: dans ce cas, débranchez le produit immédiatement, fermez l'arrivée d'eau et contactez votre revendeur. Si vous ne suivez pas ces directives, vous risquez un choc électrique ou de provoquer un incendie.
17. Lorsque vous nettoyez vos toilettes ou lorsque vous prenez une douche, veillez à débrancher le TOPTOILET et à ne pas éclabousser l'abattant sous peine de risque de choc électrique ou d'incendie.
18. Ne pas essayer d'ouvrir le produit, de le réparer ou de le modifier vous même, vous perdriez le bénéfice de la garantie et risquez un choc électrique ou de rendre le produit irréparable.
19. Ne pas poser le produit à un endroit où il pourrait tomber, dans un évier ou dans une baignoire.
20. Ne pas placer ou faire tomber le TOPTOILET dans l'eau ou dans un liquide. Si cela vous arrive, débranchez immédiatement la prise de courant sous peine de risque d'électrocution.
21. Ne pas utiliser ou stocker le TOPTOILET dans une pièce contenant des produits inflammables ou des résidus de combustion.
22. Ne pas alimenter le TOPTOILET avec de l'eau ne provenant pas du réseau urbain sous peine de provoquer des infections ou maladies et aussi de détériorer le produit.
23. Ne pas bloquer la sortie d'air chaud du séchoir avec votre main ou tout autre objet.
24. Fermez l'arrivée d'eau avant de nettoyer ou remplacer le filtre.
25. Le produit doit être alimenté en électricité par une ligne directe au compteur électrique avec protection dédiée.

Précautions de Sécurité

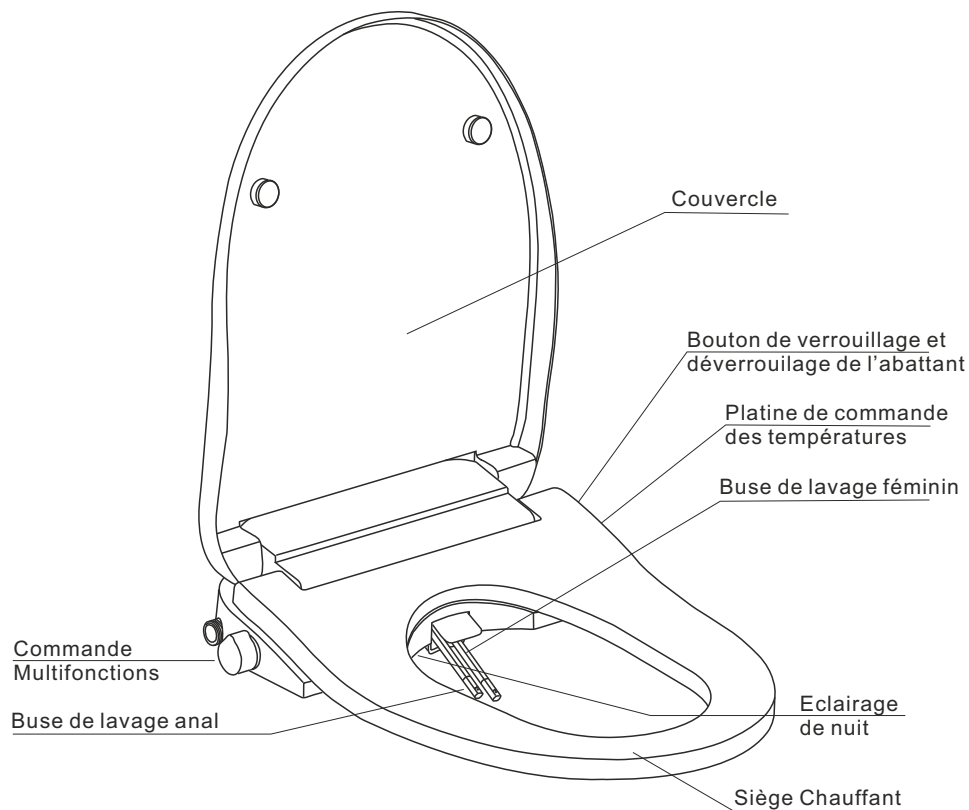
26. Pour les enfants, les personnes âgées, les personnes à peau sensible, les personnes insensibles à la chaleur et toutes celles ayant des difficultés à ajuster la température, veuillez, avant toute utilisation, régler les températures de l'eau, du siège et de l'air chaud au minimum ou à l'arrêt afin d'éviter tout risque de brûlure.
27. Une surveillance étroite est requise lorsque le produit est utilisé par un enfant ou une personne nécessitant une assistance particulière.
28. Ne pas appuyer sur les boutons avec une force excessive.
29. Ne pas monter sur le produit ou y placer une charge excessive.
30. Veuillez utiliser ce produit conformément à ce pourquoi il a été conçu, et conformément aux instructions de ce manuel. Ne pas suivre les indications d'éventuelles pièces jointes qui ne seraient pas validées par nos soins.
31. Ne jamais utiliser ce produit si son cordon électrique ou sa prise de courant est détériorée, si il ne fonctionne pas correctement, si il est tombé ou abîmé, ou bien si il a été plongé dans l'eau. Dans de tels cas, veuillez contacter votre vendeur. Si le câble d'alimentation est endommagé, il doit être remplacé par le fabricant, son service après-vente ou des personnes de qualification similaire afin d'éviter un danger.
32. Eloignez le cordon électrique et la prise de toute source de chaleur.
33. Ne jamais obstruer les orifices de ventilation et de chauffage ou placer le produit en fonctionnement sur une surface molle qui pourrait bloquer ces orifices. Conserver ceux-ci exempt de poussière, de cheveux ou de tout élément qui pourrait les obstruer, même partiellement.
34. Ne pas utiliser ce produit si vous n'êtes pas bien réveillé ou somnolent.
35. Veillez à ne pas faire tomber ou insérer un objet quelconque dans n'importe quel orifice du produit ou dans le flexible.
36. Ne pas utiliser ce produit en extérieur, ou lorsque vous utilisez un aérosol ou si le produit peut-être exposé à de l'oxygène.
37. Ce produit doit impérativement être connecté à la terre. Veuillez contrôler attentivement la conformité de votre installation électrique. Dans le cas d'un court-circuit, une mise à la terre conforme réduit le risque d'électrocution en fournissant au courant électrique un chemin de décharge. Ce produit est équipé d'un cordon électrique incluant un fil de terre et le connecteur correspondant.
38. Toute réparation ne doit être faite que par un technicien agréé par notre Société.
39. Veuillez utiliser uniquement les accessoires fournis.

Précautions de Sécurité

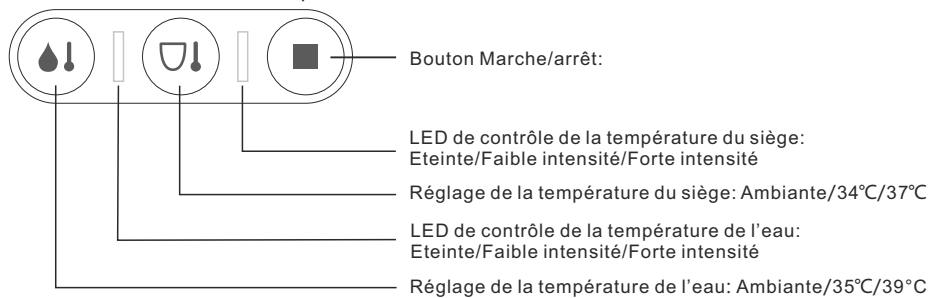
! Mises en garde

1. Ne pas connecter le flexible à l'arrivée d'eau chaude. Connecter UNIQUEMENT à l'arrivée d'eau FROIDE. De plus, le taux de calcaire de l'eau alimentant le produit ne doit pas être supérieur à 30° TH. Dans le cas contraire, l'utilisation d'un filtre ou d'un adoucisseur est impérative. Les dégâts causés par le calcaire ne sont pas couverts par notre garantie.
2. A l'issue de l'installation, vérifiez attentivement toutes les connexions pour vous assurer qu'il n'y ait pas de fuites. Assurez-vous que les rondelles en caoutchouc sont bien en place aux connexions du flexible d'arrivée d'eau.
3. Ne pas forcer le siège ou le couvercle à l'ouverture ou à la fermeture. La casse pouvant en résulter n'est pas couverte par notre garantie.
4. Ne pas s'adosser sur le couvercle ouvert.
5. Soyez attentif à ce que de l'urine ou des matières fécales n'entrent pas en contact avec la buse de lavage ou la sortie d'air chaud du séchage afin d'éviter des odeurs désagréables ou un mauvais fonctionnement.
6. Si le produit ne doit pas être utilisé pendant une longue période, débranchez la prise électrique, fermez l'arrivée d'eau et drainez l'eau qui pourrait encore se trouver dans le réservoir.
7. Ne pas tirer sur le flexible ou sur le cordon électrique avec une force excessive.
8. Ne pas utiliser de diluant, de benzène, de produits chimiques acides, de chlore (exemple eau de javel), de détergent à base d'acide chlorhydrique même dilué ou de produit dotés de microcristaux (type Cif).
9. Ce produit n'est pas destiné à être utilisé par des personnes (incluant des enfants) ayant des capacités physiques, sensorielles ou mentales réduites, des personnes sans un minimum d'expérience ou de connaissance de ce type de produits, à moins d'avoir, au préalable reçu des instructions quant à l'utilisation ou d'être sous la surveillance de personnes responsables de leur sécurité. Les enfants doivent être supervisés pour s'assurer qu'ils ne jouent pas avec le produit. Toutefois, Cet appareil peut être utilisé par des enfants âgés d'au moins 8 ans et par des personnes ayant des capacités physiques, sensorielles ou mentales réduites ou dénuées d'expérience ou de connaissance, s'ils (si elles) sont correctement surveillé(e)s ou si des instructions relatives à l'utilisation de l'appareil en toute sécurité leur ont été données et si les risques encourus ont été appréhendés. Les enfants ne doivent pas jouer avec l'appareil. Le nettoyage et l'entretien par l'utilisateur ne doivent pas être effectués par des enfants sans surveillance.

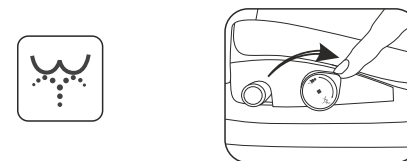
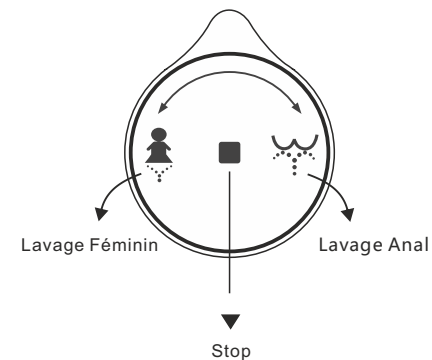
Description des composants



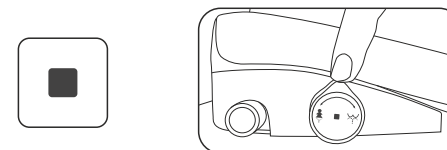
Platine de commande des températures



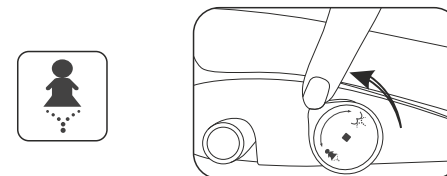
Control switch instructions Instructions pour le bouton de commande



Tournez le bouton vers l'avant pour activer le lavage anal. Plus vous tournez le bouton, plus la pression de l'eau sera forte.

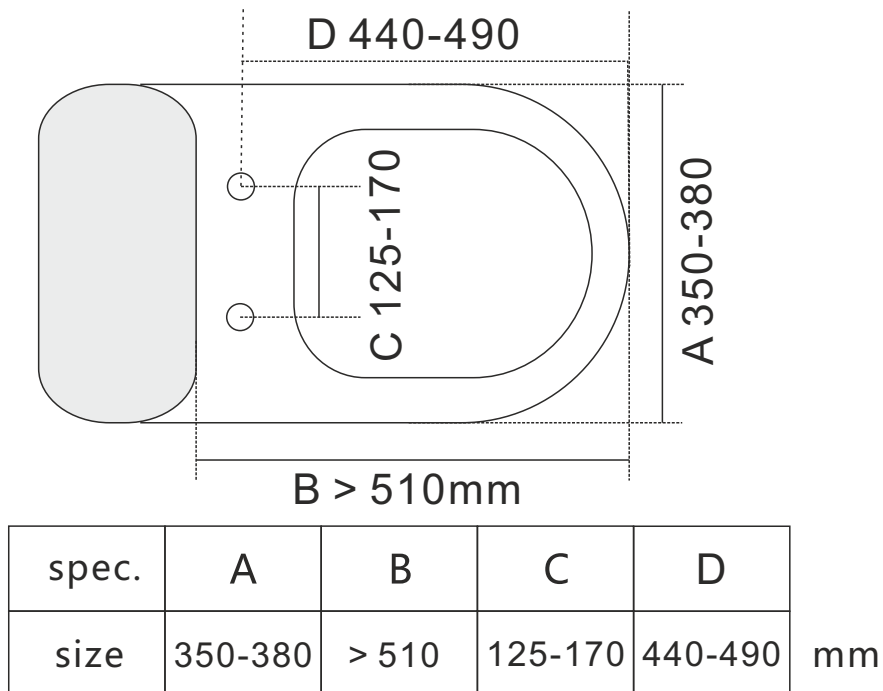


Ramenez le bouton en position centrale pour arrêter le lavage

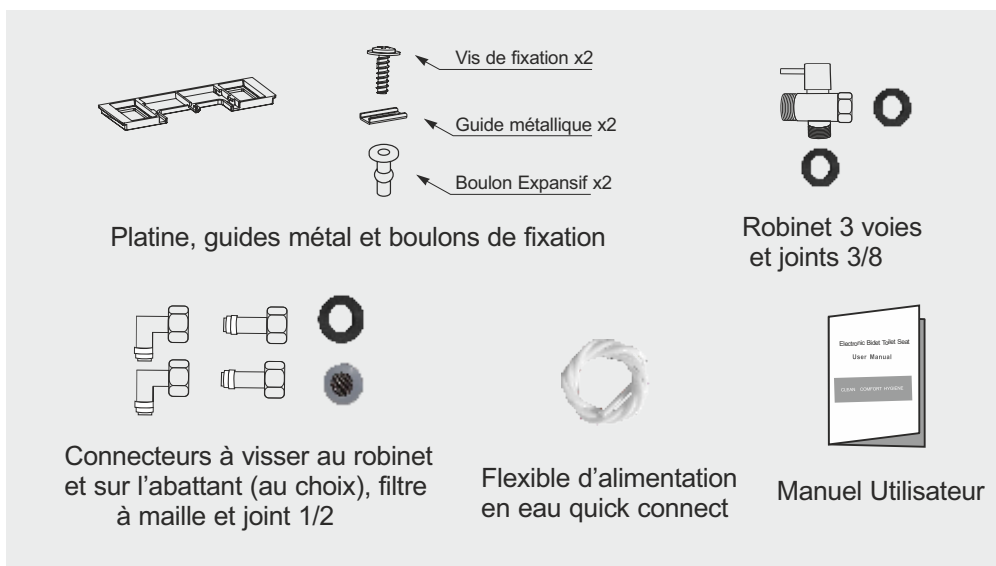


Tournez le bouton vers l'arrière pour activer le lavage féminin. Plus vous tournez le bouton, plus la pression de l'eau sera forte.

Dimensions de Pose



Accessoires fournis



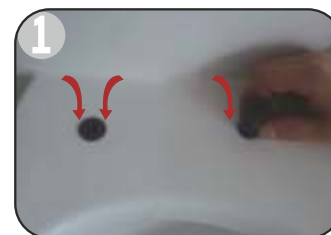
8

Installation

■ Eléments nécessaires

Outils nécessaires: Tournevis Cruciforme, clef anglaise

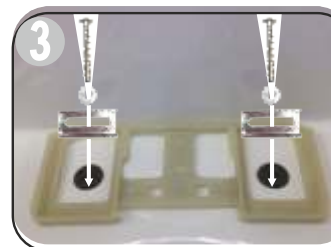
Etape 1



Retirez l'abattant existant et ses vis de fixation puis insérer dans les trous de la cuvette la partie caoutchouc des boulons expansifs



Retirez la platine de fixation se trouvant sur le dessous de l'abattant TopToilet **en appuyant sur le bouton de déverrouillage**



Positionnez alors, dans l'ordre au-dessus des trous: la platine de fixation, puis les deux platines d'ajustement en métal au milieu de la platine de fixation



Positionnez les boulons dans leurs caoutchoucs respectifs et commencez par serrer doucement en vous assurant que la platine de fixation reste bien centrée. Ne pas bloquer les boulons



Insérez l'abattant dans la platine selon le schéma ci-dessus **tout en appuyant sur le bouton de déverrouillage de l'abattant**. Vérifiez le positionnement correct de l'abattant sur la cuvette.



Retirez l'abattant **en appuyant sur le bouton de déverrouillage**, procédez éventuellement à un ajustement de la position de la platine puis serrez davantage les boulons sans forcer. Remettez l'abattant en place.

9

Installation

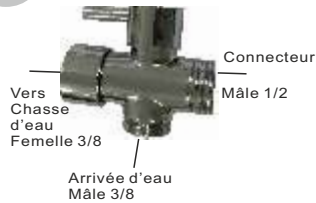
Etape 2

1



Coupez l'arrivée d'eau. Si existant, démontez le robinet chasse d'eau existant pour le remplacer par celui fourni

2



Reliez ce robinet à l'arrivée d'eau et au réservoir de la chasse d'eau selon le schéma ci-dessus (sauter cette étape si robinet mural)

3



Insérez le filtre à maille dans le connecteur choisi pour visser sur le robinet

4



OU

Vissez le connecteur sur l'entrée mâle 1/2 du robinet (sauter cette étape si robinet mural)

5



OU

Insérez un côté du tuyau blanc dans le connecteur (enfoncez bien à fond pour éviter tout risque de fuite - environ 1cm)

6



Vissez un autre connecteur au choix sur l'entrée d'eau de l'abattant en y insérant au préalable le joint 1/2 pouce

7



OU

Enfoncez bien à fond (1cm environ) le tuyau dans l'orifice du connecteur pour éviter tout risque de fuite et réinstallez la bague bleue de verrouillage



Installation

Note

1. Votre abattant TopToilet doit être alimenté en électricité par une prise électrique 16 Ampères avec Terre au travers d'une ligne directe au compteur (fils de 1,5mm² minimum) afin d'éviter tout risque d'interférence qui pourrait se produire sur la ligne avec un autre appareil défectueux. En effet, cela pourrait provoquer des coupures intempestives du disjoncteur différentiel situé sur le cordon de l'abattant.
2. Toujours, dans l'ordre, mettre l'abattant sous tension et l'allumer avant d'ouvrir l'eau. De même, couper l'eau avant d'éteindre le produit électriquement.

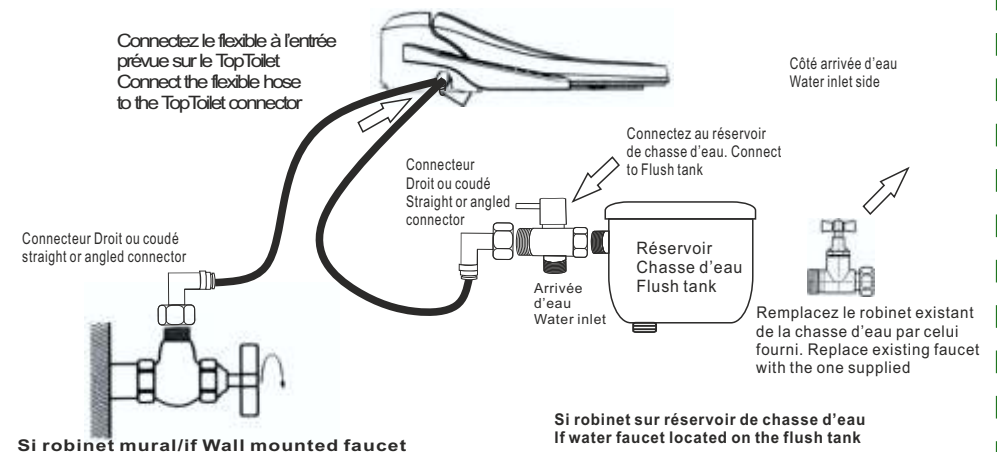
Avis important

Lorsque l'installation est terminée, veuillez rouvrir l'arrivée d'eau et vérifier les fuites éventuelles.
Si vous souhaitez déconnecter le tuyau d'alimentation en eau, veuillez appuyer sur l'anneau blanc de verrouillage avec un doigt de chaque côté et tirer le tuyau hors de son logement.



Branchement de l'arrivée d'eau

1. Fermez l'alimentation en eau générale.
2. Installez les différents éléments fournis selon l'un des deux schémas ci-dessous.
3. Branchez une extrémité du flexible d'alimentation en eau fourni au connecteur (côté robinet) et l'autre extrémité au corps principal du TOPTOILET, **Après avoir retiré le bouchon installé en usine.**
4. Enfoncez le tuyau à fond dans les connecteurs (sinon risque de fuite) et n'oubliez pas d'insérer les bagues bleues de blocage.
5. Ouvrez l'alimentation en eau générale et ouvrez le robinet d'alimentation que vous venez d'installer.
6. Assurez-vous qu'il n'y ait pas de fuite.



Caractéristiques additionnelles

1. Le siège et le couvercle disposent tous deux de la fonction descente amortie afin qu'ils puissent se fermer doucement et silencieusement.



2. Les buses de lavage sont auto-nettoyantes et se nettoient d'elle-même avant et après chaque utilisation.



Tests de Mise en route

Après avoir terminé le branchement de l'eau, ouvrez le robinet d'alimentation en eau et appuyez sur le gros bouton du disjoncteur différentiel présent sur le cordon électrique pour mettre l'abattant en service.

Assurez-vous que la LED d'éclairage de la cuvette est allumée. Tournez la manette de commande vers l'avant ou vers l'arrière pour tester les fonctions de lavage.

Vers l'avant, vous déclencherez le lavage anal

Vers l'arrière vous déclencherez le lavage féminin.

Pour arrêter le jet, repositionnez la manette au centre.

Afin de vous protéger des éclaboussures pendant ces tests, recouvrez la céramique d'un film plastique.

Confirmation de bon fonctionnement

Vous pouvez alors régler la température de l'eau et celle du siège à l'aide des boutons se trouvant du côté opposé à l'arrivée d'eau.

Les deux LED correspondantes vous indiquent les niveaux de températures choisies:

LED éteinte: chauffage à l'arrêt

LED allumée à moyenne puissance: réglage de température moyen

LED allumée à pleine puissance: réglage de température maximal



Manette de commande



LED indicatrices de températures

Note: Les fonctions lavage avant et arrière sont utilisables sans électricité, l'eau de lavage sera alors à la température du réseau

Entretien courant

Nettoyage du siège

Important: Débranchez le TOPTOILET avant de procéder au démontage de celui-ci ou à son nettoyage.

Utilisez un chiffon humide et un produit de nettoyage doux pour nettoyer le siège et le couvercle. Ne pas gratter ou utiliser des produits abrasifs agressifs. Ne pas utiliser de diluant, de benzène, de produits chimiques acides, de chlore pur ou dilué ou de détergent à base de chlore (eau de Javel notamment), de crème avec micro cristaux (type Cif), d'acétone, d'ammoniaque... Cela pourrait provoquer une corrosion des parties métalliques, une décoloration ou des marques sur le corps de l'abattant. Nous vous conseillons l'utilisation d'alcool dilué pour désinfecter votre produit.

La présence d'un taux de calcaire significatif dans l'eau alimentant le TopToilet peut provoquer des dégradations non couvertes par notre garantie; Il est donc fortement recommandé d'installer un filtre anticalcaire sur l'arrivée d'eau (en vente sur notre site: www.toptoilet.fr) si vous ne disposez pas d'adoucisseur. Veuillez donc détartrer votre abattant régulièrement en appliquant la procédure de détartrage disponible sur notre site (www.toptoilet.fr) dans la rubrique téléchargements de la page descriptive du produit concerné.

Nettoyage des buses

Veillez procéder fréquemment au nettoyage des buses.

Pour faire sortir l'une ou l'autre buse de son logement, tournez légèrement la manette de commande du lavage (avant ou arrière) et maintenez la buse choisie avec la main en position sortie puis remettez la manette en position centrale pour arrêter l'eau. Veuillez alors procéder à son nettoyage avec un chiffon doux ou une brosse à dents usagée si nécessaire

Attention à tenir la buse avec précaution sans la forcer latéralement ou trop la tirer. Relâchez la buse lorsque le nettoyage est terminé, elle se rétractera automatiquement.



Nettoyage du filtre à mailles

Les intervalles de nettoyage vont dépendre de la qualité et de la dureté de l'eau de votre ville ainsi que de la fréquence d'utilisation du TOPTOILET. Il est recommandé de vérifier le filtre à maille au moins une fois par an.

1. Fermez l'arrivée d'eau et débranchez le TOPTOILET
2. Dévissez le filtre du robinet d'arrêt.
3. Nettoyez le filtre sous l'eau du robinet avec une brosse à dent afin de retirer de manière efficace toutes les substances étrangères qui auraient pu s'accumuler sur et dans les mailles.
4. Remplacez le filtre et vérifiez attentivement qu'il soit correctement positionné.
5. Revissez l'ensemble sur le robinet et assurez-vous qu'il n'y ait pas de fuite.

Note: Il est conseillé de remplacer le filtre à mailles par un filtre neuf si celui en place est bouché ou abîmé.

Non utilisation prolongée

En cas de non utilisation pendant un certain temps, débranchez le TopToilet et fermez le robinet d'alimentation en eau.

Conseils de dépannage

Si l'appareil ne semble pas fonctionner normalement, veuillez examiner les conseils de dépannage ci-après avant de contacter le service après-vente de votre vendeur car de nombreux cas peuvent être aisément résolus par ces conseils. Contactez le SAV si, malgré ces conseils, vous n'êtes pas en mesure de résoudre le problème.

Premières vérifications à effectuer

Vérifiez que le TopToilet est bien branché, qu'il y a du courant à la prise, que l'arrivée d'eau est ouverte et qu'il y a de l'eau.

Vérifiez que le disjoncteur différentiel sur le cordon électrique est bien enclenché (gros bouton).

Vérifiez que vous avez bien appuyé sur le bouton « marche ».

Vérifiez que le filtre à maille est propre et libre de débris.

Problème	Causes possibles	Solutions proposées
L'appareil ne s'allume pas	<ol style="list-style-type: none"> 1. L'abattant n'est pas branché 2. L'abattant n'est pas alimenté 3. Le disjoncteur différentiel sur le cordon électrique n'a pas été enclenché 	<ol style="list-style-type: none"> 1. Assurez-vous que l'abattant est bien branché 2. Vérifiez que vous avez bien appuyé sur le bouton marche de la platine 3. Vérifiez que vous avez bien appuyé sur le gros bouton du disjoncteur différentiel
Le débit ou la pression de l'eau est faible	<ol style="list-style-type: none"> 1. Le filtre est bouché 2. Le robinet d'eau n'est pas assez ouvert 3. La buse est sale 4. Des dépôts de calcaire bouchent la buse ou les tuyaux internes 	<ol style="list-style-type: none"> 1. Retirez, nettoyez et réinstallez le filtre à mailles 2. Vérifiez que le robinet d'eau est ouvert en grand 3. Nettoyez la buse 4. Appliquez la procédure de détartrage *
Le siège ne chauffe pas	Le réglage de température de chauffe du siège est positionné sur arrêt	Assurez-vous que le réglage de température du siège est adéquat.
L'eau n'est pas chaude	Le réglage de température de chauffe de l'eau est positionné sur arrêt	Assurez-vous que le réglage de température de l'eau est adéquat
De l'eau coule de la buse avant et après utilisation	Cause normale	C'est un phénomène normal correspondant au nettoyage automatique
De l'eau coule de zones autres que la buse	<ol style="list-style-type: none"> 1. De l'eau s'écoule du robinet de raccordement 2. De l'eau s'écoule de la connexion du tuyau à l'abattant 	Assurez-vous que: <ol style="list-style-type: none"> 1. La rondelle d'étanchéité est correctement insérée. 2. Le tuyau du bidet est serré correctement connecté

Spécifications Techniques

Alimentation électrique		220V-240V 50Hz-60Hz 1350 Watts
Alimentation en eau	Type	Dureté de l'eau maximale autorisée: 30TH (°f°)
	Pression	0,08 - 0,50 Mpa (0,8 à 5 Bars)
Fonction Lavage	Débit du lavage arrière	0,5 - 0,9 L/Min
	Débit du lavage avant	0,5 - 0,9 L/Min
	Choix de températures	Température ambiante/35°C/39°C
	Puissance de chauffe	1400 Watts
	Protection	Détecteur de niveau d'eau, fusible de température, interrupteur flottant
Siège Chauffant	Choix de températures	Température ambiante/34°C/37°C
	Puissance de chauffe	42 Watts
	Protection	Fusible de température
Autre dispositif de sécurité		Disjoncteur différentiel
Longueur du cordon électrique		1.5m
Poids Net		4 kgs

Conditions de la garantie

Les produits TopToilet sont couverts par la garantie légale de conformité, la garantie légale des vices cachés et par notre garantie commerciale, pièces et main d'oeuvre, **retour atelier**, d'une durée de 2 ans à compter de la date d'achat.

Cette garantie ne couvre pas (liste non exhaustive) :

- La casse, les chocs
- Le vol, les détériorations, la négligence
- Une utilisation inappropriée ou non conforme aux instructions du manuel
- Une Installation non conforme aux instructions du manuel
- Les buses, les flexibles et connections extérieures au produit
- Les fixations
- Les poignées et platines de commande des fonctions
- Les dommages résultants d'une cause extérieure (dégâts des eaux, foudre, explosion, attentats, installation électrique non normalisée, surtension, gel, ...)
- Les dommages ou dysfonctionnements causés par les dépôts de calcaire
- L'usure normale et les pièces d'usure
- L'utilisation de produits corrosifs ou non prescrits dans la notice
- Les modifications apportées au produit
- L'oxydation
- Les frais de déplacement et de main d'oeuvre sur site

A titre d'exemple, ne sont notamment pas couverts :

- La descente amortie du siège ou du couvercle lorsque l'axe du siège ou du couvercle est endommagé. Ce type de casse se produisant soit lorsque l'abattant est forcé manuellement à la fermeture (il faut impérativement le laisser se baisser tout seul), à l'ouverture ou soit lorsque le couvercle ouvert ne repose pas complètement sur le réservoir ou le mur et que l'utilisateur s'appuie dessus
- Les dégâts potentiels liés au calcaire ne sont pas couverts par notre garantie. Cette panne se caractérise par une baisse de la pression de l'eau de lavage au cours du temps pouvant aller jusqu'au blocage de la sortie de l'eau de lavage. Si vous ne disposez pas d'adoucisseur d'eau, nous conseillons fortement l'installation d'un préfiltre anticalcaire disponible sur notre site:

(www.toptoilet.fr)

Dans tous les cas, nous vous recommandons, à titre préventif, l'application régulière (entre 6 mois et un an en fonction de la dureté de votre eau) de notre procédure de détartrage des produits TopToilet disponible sur notre site (www.toptoilet.fr) dans la rubrique téléchargements de la page descriptive du produit concerné.

Conditions de la garantie

Cette garantie couvre (sous réserve de ce qui est indiqué précédemment) :

- L'électronique
- Le circuit d'eau intérieur au produit
- Les connexions et contacts intérieurs au produit
- La mécanique intérieure au produit
- L'échange ou les frais de pièces et main d'oeuvre pour une réparation en atelier
- Les frais de port retour et renvoi du produit

Modalités de mise en oeuvre de la garantie:

Le problème doit être soumis impérativement et uniquement par mail à l'adresse suivante : **sav@toptoilet.fr**

Vous devrez impérativement indiquer dans votre mail :

- Vos coordonnées précises incluant votre adresse, votre adresse mail et votre numéro de téléphone
- Le modèle, le lieu d'installation, la date d'achat
- Joindre une copie de votre facture d'achat
- Une description du problème rencontré et, dans la mesure du possible, des photos ou vidéos mettant en évidence le défaut.

