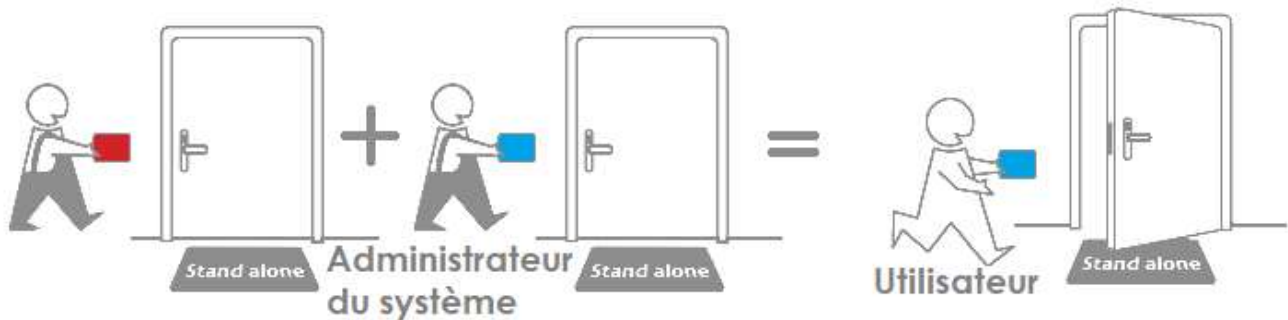


Système Stand-Alone

1. Description

The Standalone system requires non software and no management equipment to operate with it.



Le système est compatible avec :

- **Béquille**, pour porte standard,
- **Lecteur mural**, qui vient avec un câble de 3 mètres,
- **Cylindre de proximité**, qui peut remplacer les cylindres mécaniques sans aucune modification sur la porte.

Les cartes des utilisateurs peuvent être sous les technologies :

- Mifare et DESFire,
- ISO 15693 est compatible avec Skidata (non disponible pour les cylindres).
- iCLASS®

2. Cartes de programmation



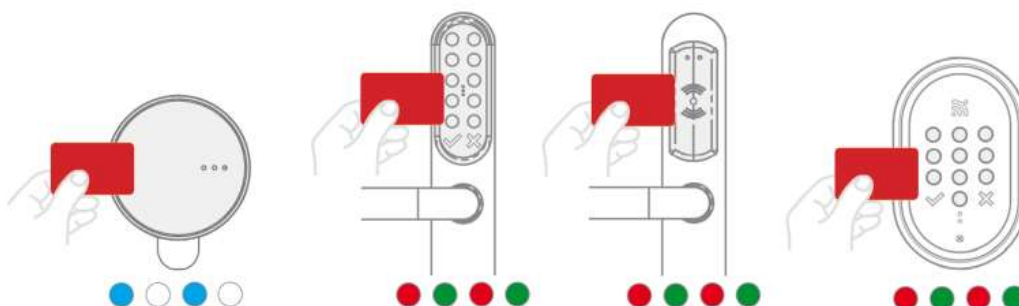
Important : une seule carte de programmation doit être utilisée pour tous les dispositifs au sein d'une installation. Cela permet à tous les dispositifs d'avoir le même code système.

Jusqu'à 500 cartes d'utilisateur peuvent être ajoutées sur un dispositif.
Jusqu'à 100

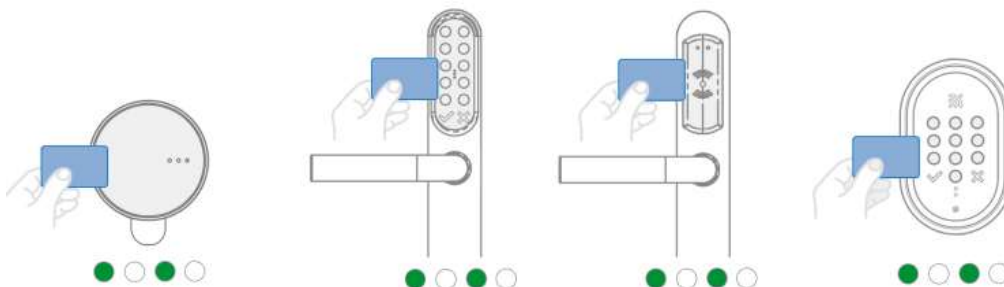
3. AJOUTER des utilisateurs standard qui NE PEUVENT PAS passer au mode "Passage libre"

Tous les processus décrits ci-dessous doivent être exécutés sur chaque porte devant être ouverte avec une CARTE D'UTILISATEUR ou UN CODE PIN.

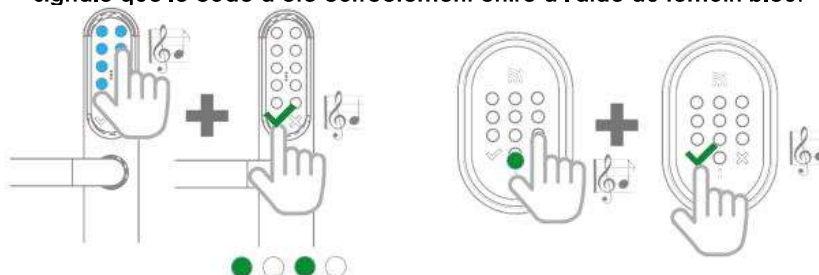
1. Approcher la carte de programmation une fois. De cette manière vous passerez en mode programmation.



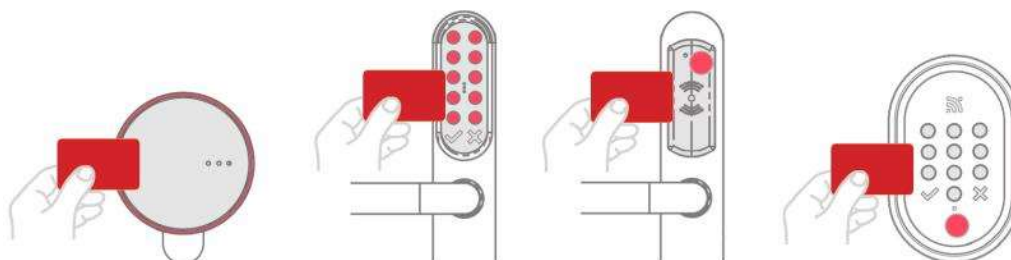
2. Approcher les cartes d'utilisateur.
 - **Cartes d'utilisateur.** Approcher les cartes d'utilisateur



- **Code PIN:** Pour ajouter un code PIN, entrer un code de 4 à 6 chiffres et appuyer sur : le témoin vert se met alors à clignoter, afin d'indiquer que le processus est terminé. **La poignée signale que le code a été correctement entré à l'aide du témoin bleu.**



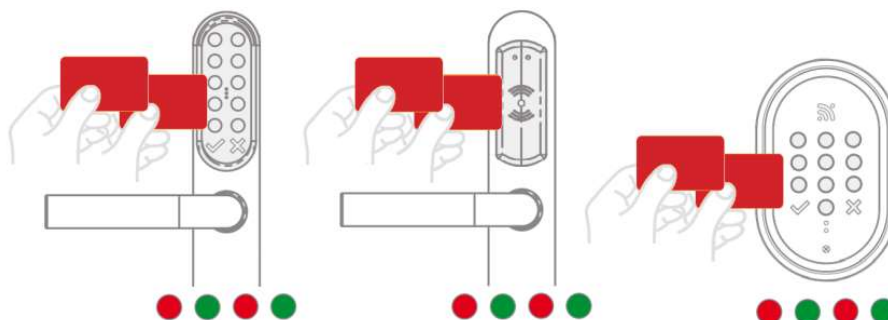
3. Une fois que tous les utilisateurs ont été ajoutés, approcher la carte de programmation. C'est la fin du processus. Si cette opération n'est pas effectuée, le dispositif attend quelques secondes afin que le processus se termine.



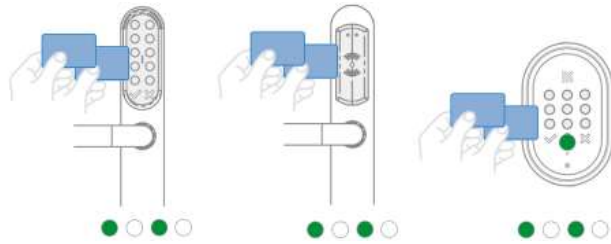
4. AJOUTER des utilisateurs qui PEUVENT passer au mode "Passage libre"

Important : Les cylindres à bouton ne peuvent pas être laissés en mode "Passage libre"

La seule différence avec le processus décrit ci-dessus est que la carte de programmation doit être approchée deux fois de suite du dispositif afin de passer au mode de programmation. Lorsque la carte est approchée du dispositif pour la seconde fois, les témoins clignotent plus rapidement. Les autres étapes restent identiques.

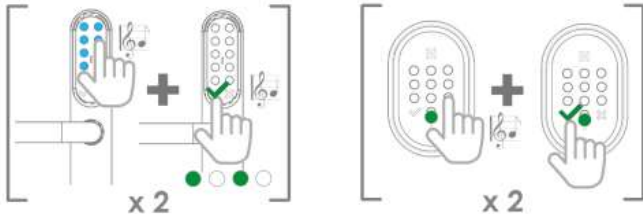


5. Activation/Désactivation du mode "Passage libre"



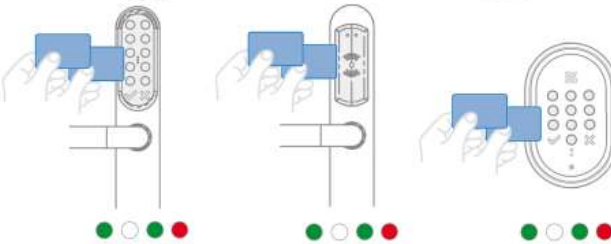
ACTIVATION:

Approcher deux fois de suite la carte d'utilisateur qui permet de laisser la porte ouverte (le témoin vert se met alors à clignoter),



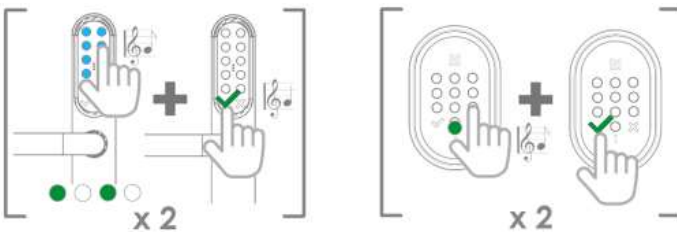
ou entrer le code PIN deux fois de suite (PIN + ✓). Le processus se termine lorsque le témoin vert clignote.

La poignée indique que le code a été correctement entré à l'aide du témoin bleu.



DÉSACTIVATION:

Approcher deux fois de suite du dispositif une carte d'utilisateur qui peut laisser la porte ouverte



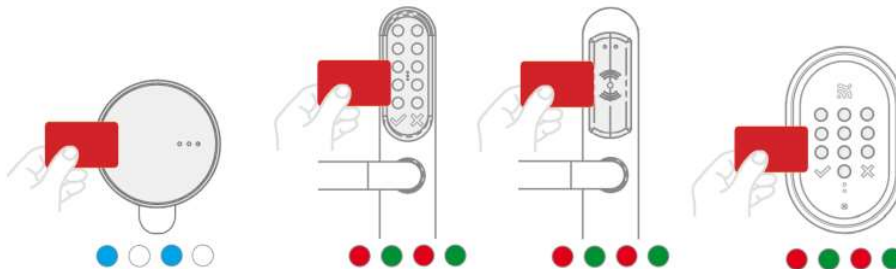
ou entrer le code PIN deux fois de suite (PIN + ✓). Le témoin vert clignote la première fois et la seconde fois. Lorsque la porte est fermée, un témoin rouge s'allume.

La poignée signale que le code a été correctement entré à l'aide du témoin bleu.

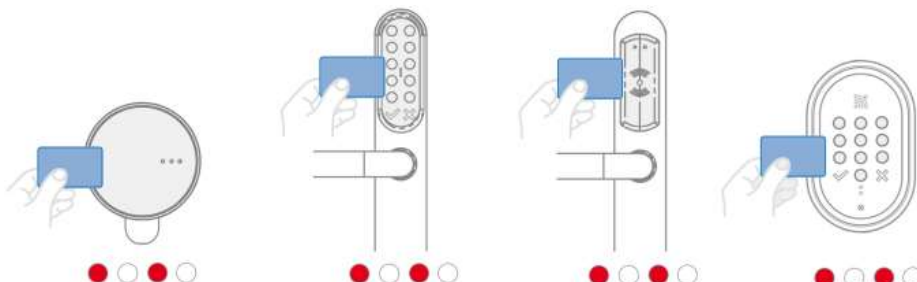
6. Supprimer des utilisateurs (cartes et/ou codes PIN)

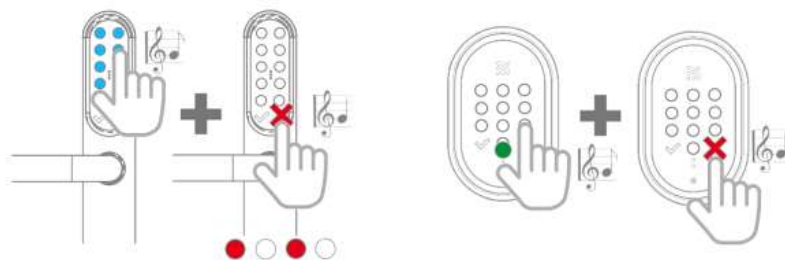
La procédure est la même pour tous les utilisateurs et tous les codes, qu'ils puissent ou non passer au mode « passage libre » ou non.

1. Approcher la carte de programmation une fois, afin de passer en mode de programmation.

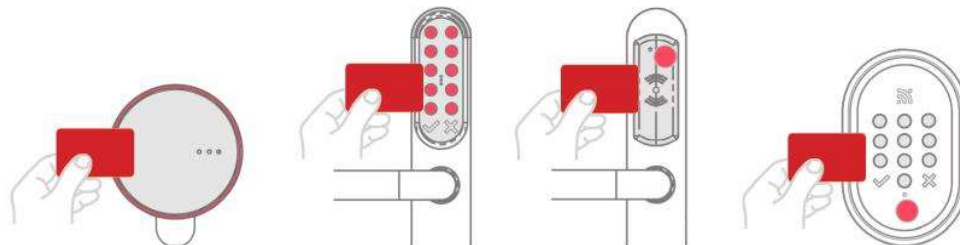


2. Approcher la carte d'utilisateur qui doit être supprimée ou entrer un code de 4 à 6 chiffres et appuyer sur X.



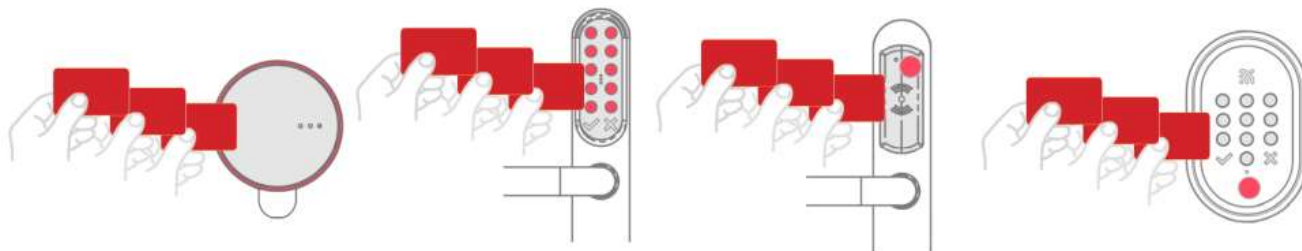


3. Une fois que tous les utilisateurs ont été supprimés, approcher la carte de programmation. Le processus se termine alors. Si cette opération n'est pas effectuée, la poignée attend quelques secondes afin que le processus se termine.



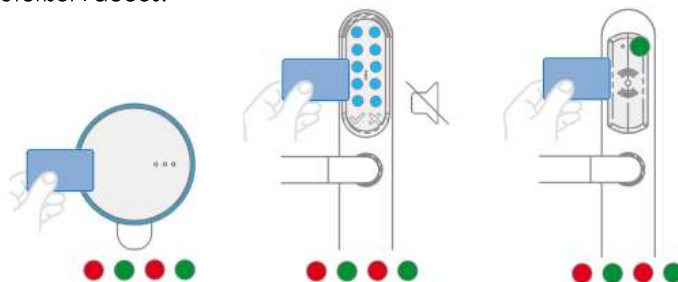
7. Supprimer tous les utilisateurs en même temps (cartes et/ou codes PIN)

Pour supprimer tous les utilisateurs en même temps, il suffit d'approcher trois fois la carte de programmation.



8. Témoins lumineux (niveau des piles faible et très faible)

Niveau des piles faible : tous les utilisateurs (cartes et codes PIN), à l'exception de la carte de programmation, subissent un niveau de piles faible pendant la lecture. Les témoins rouge et vert clignotent alors de manière alternée, puis le témoin vert clignote afin d'autoriser l'accès.

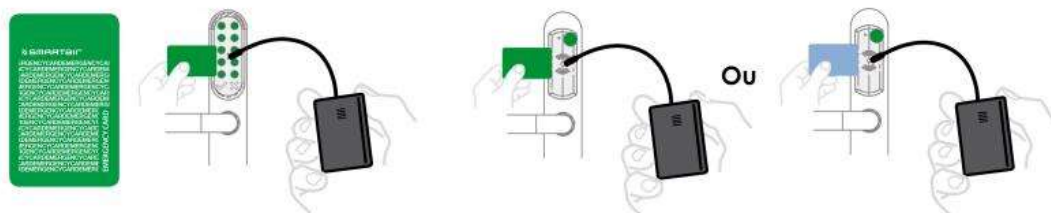


Refus: niveau des piles très faible. La carte de programmation et tous les utilisateurs (cartes et codes PIN) subissent un niveau de piles très faible. Les témoins rouge et vert clignotent de manière alternée, et la porte ne s'ouvre pas. Dans ce cas, aucun utilisateur ne peut être ajouté ou supprimé.

9. Ouverture d'urgence

Brancher le kit d'alimentation d'urgence et approcher une carte d'utilisateur ou la carte d'ouverture d'urgence, pour ouvrir la porte, et remplacer les piles.

Important : Serrures à clavier ne s'ouvre qu'avec la carte d'urgence.



Remarque : Ne s'applique pas aux cylindres ou aux lecteurs muraux car les cylindres ont la batterie à l'extérieur, nous avons donc accès à la remplacer avec la porte fermée et les lecteurs muraux fonctionnent à 12/24 V

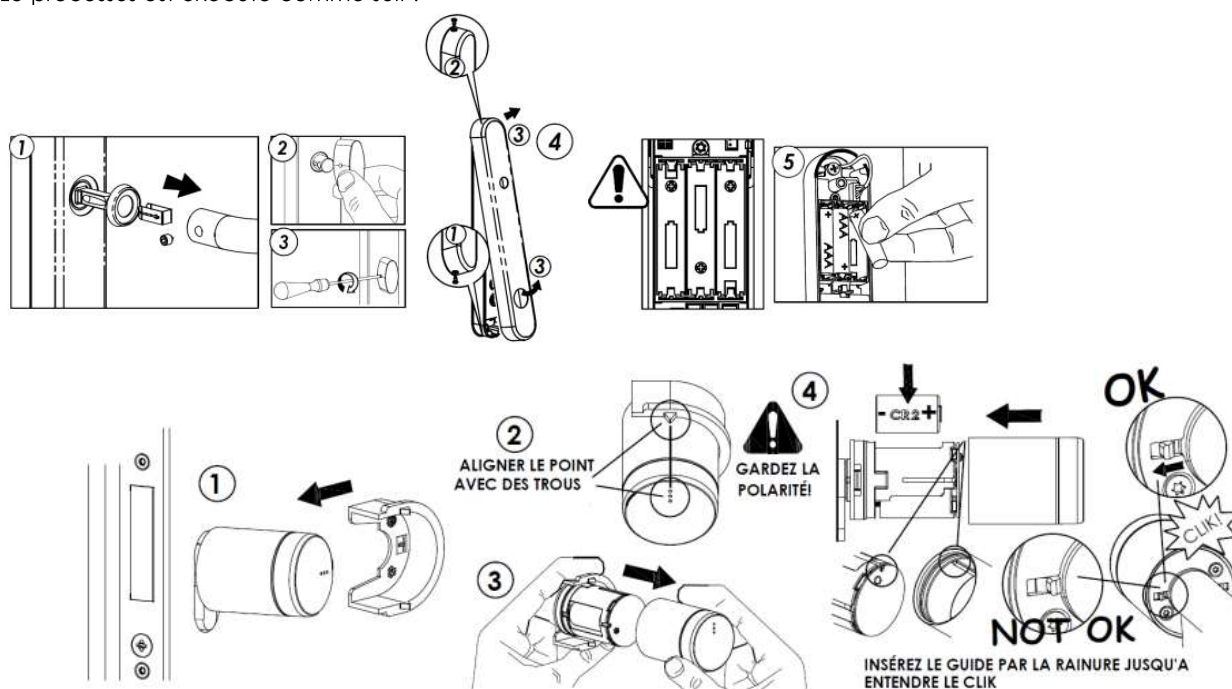
10. Remplacement des piles

Les béquilles standard et les béquilles à clavier utilisent 3 piles AAA. Le cylindre à bouton utilise une seule pile CR2.

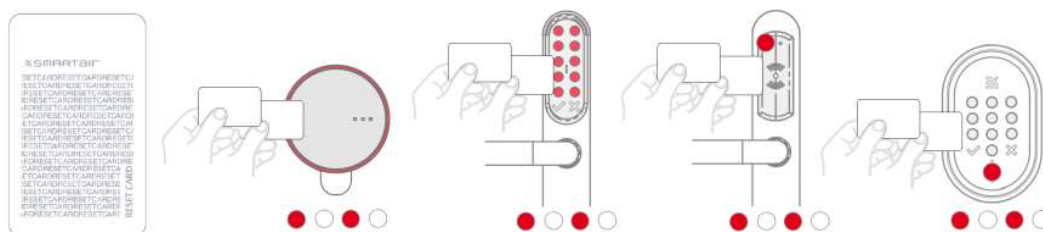
Remarque : Utiliser uniquement des piles agréées par le fabricant. Toute autre pile pourra endommager le dispositif et empêcher son bon fonctionnement.

Important : Aucune pile rechargeable ou pile au lithium ne peut être utilisée.

Le processus est exécuté comme suit :



11. Carte de réinitialisation



Elle est utilisée pour rétablir les valeurs par défaut. Ainsi, dès que la carte est approchée deux fois du dispositif, celui-ci s'ouvre uniquement avec des cartes chantier. **Il est recommandé d'utiliser cette carte uniquement en cas de perte de la carte de programmation.** Dans ce cas, contacter le fabricant afin d'en commander une nouvelle. Lorsque la carte est approchée la première fois, le témoin rouge clignote, et, la seconde fois, il reste fixe.

12. Garantie

Toute erreur de manipulation des produits **ANNULERA LA GARANTIE.**

En cas de problème avec le produit, contacter le fournisseur ou le distributeur afin de savoir comment le faire réparer.

		Puertas/Doors/Portes																			
Usuario/User	Usagers	1	2	3	4	5	6	7	8	9	10	11	12	13	14	15	16	17	18	19	20
	1																				
	2																				
	3																				
	4																				
	5																				
	6																				
	7																				
	8																				
	9																				
	10																				
	11																				
	12																				
	13																				
	14																				
	15																				
	16																				
	17																				
	18																				
	19																				
	20																				
	21																				
	22																				
	23																				
	24																				
	25																				
	26																				
	27																				
	28																				
	29																				
	30																				
	31																				
	32																				
	33																				
	34																				
	35																				
	36																				
	37																				
	38																				
	39																				
	40																				
	41																				
	42																				
	43																				
	44																				
	45																				
	46																				
	47																				
	48																				
	49																				
	50																				