



GROUPE SURPRESSEUR MONOCELLULAIRE MODÈLE M24 - 490011

Chère cliente, cher client,

Merci de votre confiance.

Votre nouvelle POMPE CAPVERT a été conçue et fabriquée selon les normes techniques en vigueur.
Avant la première mise en service, vous devez impérativement lire cette notice d'utilisation !

Vous devez lire attentivement ce mode d'emploi et respecter les indications qu'il contient.
Rangez-le soigneusement en cas de besoin ultérieur.



MODE D'EMPLOI

SOMMAIRE

Avant de commencer	3
Pour une utilisation conforme	3
Que signifient les symboles utilisés ?	3
Pour votre sécurité	4
Consignes générales de sécurité	4
Apperçu de votre pompe	5
Installation	5
Mise en place	5
Mise en service	6
Nettoyage et entretien	6
Entreposage	6
Mise au rebut	6
Mise au rebut de la pompe	6
Mise au rebut de l'emballage	6
Dépannage et assistance	7
En cas de problèmes	7
Responsabilité	7
Remèdes	7
Spécifications techniques	8
Garantie et service après-vente	8

AVANT DE COMMENCER

Pour une utilisation conforme :

Il est formellement interdit d'utiliser cette pompe pour transporter des substances explosives, combustibles, agressives ou nocives ainsi que des matières fécales. Elle n'a pas été prévue pour une utilisation professionnelle ou industrielle.

Elle n'est pas conçue pour une utilisation continue (ex. en tant que pompe de circulation dans une station de filtrage). Elle ne convient pas non plus pour aspirer les liquides contenant des particules abrasives (par ex. : sable, saleté, boue/argile).

Toutes utilisations non conformes et toutes modifications de sa structure et/ou toutes utilisations de pièces non homologuées et autorisées par le fabricant, peuvent entraîner des dommages imprévisibles !

Que signifient les symboles utilisés dans cette notice ?

L'utilisation de symboles dans ce manuel a pour but d'attirer l'attention sur les risques possibles. Les symboles de sécurité et les explications qui les accompagnent doivent être parfaitement compris. Les avertissements en eux-mêmes ne suppriment pas les risques et ne peuvent se substituer aux mesures correctes de préventions des accidents.



Conforme aux réglementations européennes applicables.



Type et source du danger !

Si les signalements de danger ne sont pas pris en compte, il y a risque de blessures, voire danger de mort.



Type et source du danger !

Ce signalement de danger met en garde contre les dommages causés à la pompe, à l'environnement ou à tout autre matériel.



Remarque :

Ce symbole met en évidence les informations permettant de mieux comprendre les opérations.



Symbole triman :

indique que le produit (dont l'emballage) fait l'objet d'une consigne de tri en vue du recyclage.



Recyclage (élimination du produit en fin de vie)

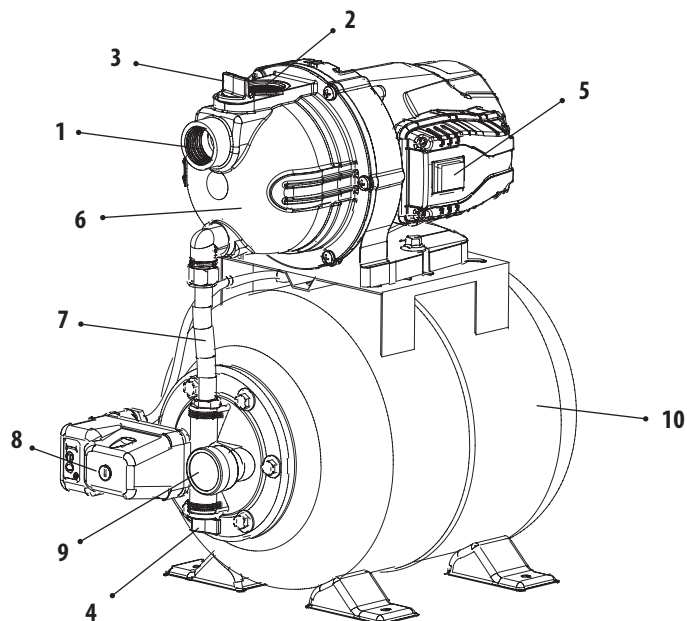
Les produits électriques ne doivent pas être mis au rebut avec les déchets ménagers. Merci de les recycler dans les points de collecte prévus à cet effet. Adressez-vous aux autorités locales ou à votre revendeur pour obtenir des conseils sur le recyclage.

Consignes générales de sécurité

Pour garantir une manipulation sûre de cet appareil, l'utilisateur doit avoir lu et compris le présent mode d'emploi avant la première mise en service de l'appareil.

- Veuillez observer toutes les consignes de sécurité ! La non-observation des consignes de sécurité vous met en danger, vous et votre entourage.
- Cet appareil ne doit être utilisé que lorsqu'il se trouve en parfait état de fonctionnement. Si l'appareil est totalement ou partiellement défectueux, faites-le réparer par un professionnel.
- N'utilisez jamais l'appareil dans des locaux présentant un risque d'explosion ou à proximité de liquides ou de gaz inflammables !
- ATTENTION : lors de l'utilisation d'appareils électriques, les précautions de sécurité de base doivent être respectées afin de réduire le risque d'incendie, de chocs électriques et de blessures corporelles. Avant de manipuler l'appareil, débranchez OBLIGATOIREMENT le courant électrique.
- La pompe doit être alimentée par un circuit comportant un dispositif à courant différentiel résiduel (DDR) de courant différentiel de fonctionnement assigné ne dépassant pas 30 mA.
- Ne branchez l'appareil qu'à une prise munie d'une mise à la terre, installée et contrôlée par un spécialiste. La tension secteur et le fusible doivent correspondre aux valeurs indiquées dans les spécifications techniques.
- Avant de brancher l'appareil à l'alimentation électrique, vérifiez que l'interrupteur est sur Arrêt.
- Les réparations ne doivent être effectuées que par un professionnel. Toute réparation incorrecte vous expose à des risques liés au courant électrique.
- Cet appareil n'est pas prévu pour être utilisé par des personnes (y compris des enfants) dont les capacités physiques, sensorielles ou mentales sont réduites, ou des personnes dénuées d'expérience ou de connaissance, sauf si elles ont pu bénéficier, par l'intermédiaire d'une personne responsable de leur sécurité, d'une surveillance ou d'instructions préalables concernant l'utilisation de l'appareil. Le nettoyage et l'entretien ne doivent pas être effectués par des enfants sans supervision.
- Si le câble d'alimentation est endommagé, il doit être remplacé par le fabricant, son service après-vente ou des personnes de qualification similaire afin d'éviter un danger.
- Ne jamais saisir la fiche secteur avec les mains mouillées ! Pour débrancher l'appareil, retirez toujours la fiche de la prise secteur et ne le débranchez jamais en tirant sur le câble.
- Assurez-vous toujours que vos mains soient sèches avant d'effectuer le réglage de tout interrupteur ou de toucher l'appareil ou la prise.
- Ne transportez pas l'appareil lorsqu'il est en fonctionnement.
- Toute utilisation et/ou modification technique non agréée de cet appareil peut s'avérer dangereuse, tant pour votre santé que pour votre sécurité.
- Ne pas insérer ou permettre à des objets étrangers de pénétrer dans toute ventilation ou ouverture d'évacuation, car cela provoquerait un choc électrique ou un incendie et endommagerait l'appareil. Ne le démontez pas.
- Toujours éteindre et débrancher l'appareil lorsqu'il n'est pas utilisé, durant son nettoyage ou lors de son transport.
- Maintenez cet appareil et son câble à l'écart des sources de chaleurs, objets tranchants, ou toute chose susceptible de les endommager.
- Cette pompe n'est pas destinée à une utilisation continue. Merci de réinitialiser la pompe pendant 10 minutes après une heure de fonctionnement.
- Cette pompe a été conçue pour aspirer de l'eau claire.
- Ne jamais utiliser la pompe en présence de personnes dans l'eau.
- Cette pompe ne doit jamais être utilisée pour l'eau potable.
- La fuite de lubrifiants pourrait occasionner la pollution du liquide.
- Le moteur est protégé contre les surcharges ou contre un blocage par le thermocouple incorporé. En cas de surchauffe, le thermocouple arrête la pompe automatiquement. Après refroidissement, la pompe se remet en service automatiquement.

APERÇU DE VOTRE POMPE



- 1. Orifice d'aspiration
- 2. Orifice de refoulement
- 3. Bouchon de remplissage
- 4. Bouchon de vidange
- 5. Interrupteur
- 6. Corps de pompe
- 7. Flexible
- 8. Pressostat
- 9. Manomètre
- 10. Ballon

INSTALLATION

Domaine d'application :

Cette pompe sert à l'irrigation et à l'arrosage d'espace verts, de potagers ou de jardins. Il est possible de l'utiliser pour l'alimentation d'appareils domestiques non alimentaires (wc, machine à laver, ...). Cette pompe est conçue pour aspirer de l'eau claire (eau douce) ou des eaux pluviales (filtrées).

Mise en place :

Conduite d'aspiration : Nous vous recommandons d'utiliser un kit d'aspiration comprenant un tuyau flexible, une crépine et un clapet anti-retour. Ce kit permet de limiter le temps d'amorçage et évite d'endommager la pompe suite à l'aspiration de corps étrangers solides.

Plonger le kit d'aspiration dans l'eau (puits, forage, cuve, ...). Le remplir d'eau puis le raccorder à l'orifice d'aspiration (N°1 sur le schéma). Faire en sorte de placer la pompe au-dessus du niveau d'eau pour éviter les problèmes d'aspiration causés par des bulles d'air.



Risques de détérioration de l'appareil :

Lors du montage, serrer l'embout à la main ! Tout serrage excessif peut endommager le filetage.

La température de l'eau ne doit pas dépasser 35°C sous peine de détériorer l'intérieur de la pompe et de la rendre inutilisable.

Vérifier que le raccordement soit bien étanche car une conduite d'aspiration non étanche empêche l'aspiration d'eau à cause de l'aspiration d'air.

Eviter l'aspiration de corps étrangers (sable, ...). Si nécessaire, installer un préfiltre sur la source d'alimentation en eau.

Après le raccordement du kit d'aspiration (plein d'eau), remplissez le corps de pompe par l'orifice de refoulement (N°2 sur le schéma) puis, à la fin, par le bouchon de remplissage (N°3 sur le schéma).

Conduite de refoulement : La conduite de refoulement doit être vissée sur l'orifice de refoulement (N°2 sur le schéma). L'orifice de refoulement est fileté en 1" (soit 26x34). Vous pouvez diminuer le diamètre de sortie pour utiliser un tuyau plus fin mais le débit de la pompe en sera diminué.

Mise en service :

Placer la pompe sur une surface plane et solide. Installer la conduite d'aspiration prête à fonctionner. Remplir le corps de pompe comme indiqué plus haut. Raccorder la conduite de refoulement. Raccorder l'alimentation électrique selon les normes en vigueur puis actionner l'interrupteur (N°5 sur le schéma).

Important !!! Votre pompe doit être installée conformément aux règles nationales d'installation (pour la France, NF C 15-100).

Pendant le processus d'aspiration, s'assurer que les organes de fermeture dans la conduite de refoulement sont complètement ouverts de manière à permettre l'échappement libre de l'air encore contenu dans la conduite d'aspiration.

Selon la hauteur d'aspiration et le volume d'air dans la conduite d'aspiration, le premier processus d'aspiration peut prendre quelques minutes. En cas de durée prolongée d'aspiration, il faudra de nouveau remplir le corps de pompe d'eau.

Si la pompe est retirée de son emplacement l'hiver (pour éviter le gel), il faudra impérativement effectuer les mêmes opérations que lors de sa première mise en service pour l'utiliser à nouveau.

NETTOYAGE ET ENTRETIEN



Avant tout entretien, manœuvrer la pompe hors tension. A cet effet, retirer la fiche de la pompe de la prise de courant.

La pompe ne nécessite presque pas d'entretien. Toutefois, nous recommandons un contrôle et un entretien réguliers pour une durée de vie accrue.

Avant une non-utilisation prolongée ou la conservation pendant l'hiver, rincer la pompe soigneusement à l'eau, la vider et la ranger dans un endroit sec.

En cas de risque de gel, vider complètement la pompe.

Après un temps d'arrêt prolongé, vérifier par une courte mise en et hors circuit que le moteur tourne parfaitement.

Si la pompe est bouchée, raccorder la conduite de refoulement à la conduite d'eau et retirer le flexible d'aspiration. Ouvrir la conduite d'eau. Mettre la pompe plusieurs fois en circuit pendant environ deux secondes. De cette façon, les bouchons peuvent être éliminés dans la plupart des cas.



Si le câble d'alimentation est endommagé, il doit être remplacé par le fabricant, son service après-vente ou des personnes de qualification similaire afin d'éviter un danger.

ENTREPOSAGE

En cas de risque de gel, démonter la pompe et ses accessoires, les nettoyer et les entreposer à l'abri du gel.



Risques de détérioration :

Le gel peut détruire la pompe et ses accessoires car ils contiennent toujours de l'eau.

MISE AU REBUT

Pompe

Cette pompe ne doit pas être jetée avec les ordures ménagères !

Renseignez-vous auprès des services de votre mairie ou auprès de la déchetterie de votre commune pour connaître les filières de recyclage.

Emballage

L'emballage se compose de carton et de films recyclables (marqués en conséquence). Eliminez ces matériaux en les conduisant au recyclage.

DÉPANNAGE ET ASSISTANCE

En cas de problèmes...



Risque de blessure, danger de mort !

Toutes les réparations non conformes peuvent provoquer anomalies et dysfonctionnements.
Vous mettez en danger votre propre vie, celle d'autrui et votre environnement.

Responsabilité

Nous vous signalons expressément que la société QERYS (adresse ci-dessous) propriétaire de la marque CAPVERT, n'est pas responsable des dommages causés par ses appareils, dans la mesure où ces dommages seraient causés suite à une réparation non conforme, dans la mesure où, lors d'un échange de pièces, les pièces d'origine CAPVERT n'auraient pas été utilisées, ou si la réparation n'a pas été effectuée par le Service Après-Vente CAPVERT.

Bien souvent, les pannes sont dues uniquement à des petits défauts. La plupart du temps, vous pourrez y remédier facilement. Le cas échéant, veuillez toujours consulter les consignes d'utilisation avant de vous adresser au service de maintenance. Vous vous épargnerez peine et frais inutiles.

Défaut/Pannes	Causes	Dépannage
Pas de démarrage	Pas de tension réseau	Vérifier la tension
	Turbines bloquées - thermocouple arrêté	Démonter la pompe
La pompe n'aspire plus	La clapet d'aspiration n'est pas dans l'eau	Immerger le clapet dans l'eau
	Corps de pompe sans eau	Remplir le corps de pompe d'eau
	Air dans la conduite d'aspiration	Vérifier l'étanchéité de la conduite d'aspiration
	Clapet anti-retour non étanche	Nettoyer le clapet ou le changer
	Crépine bouchée	Nettoyer la crépine
	Hauteur d'aspiration trop élevée	Vérifier la hauteur d'aspiration
Débit insuffisant	Hauteur d'aspiration trop élevée	Vérifier la hauteur d'aspiration
	Crépine obstruée	Nettoyer la crépine
	Niveau d'eau baisse rapidement	Placer le clapet d'aspiration plus bas (si possible)
La protection thermique met la pompe hors circuit	Moteur surchargé	Démonter la pompe et la nettoyer - Empêcher l'aspiration de corps solides (filtre)
	Frottement élevé dû à des corps solides	



La pompe ne doit jamais tourner à vide.

SPÉCIFICATIONS TECHNIQUES

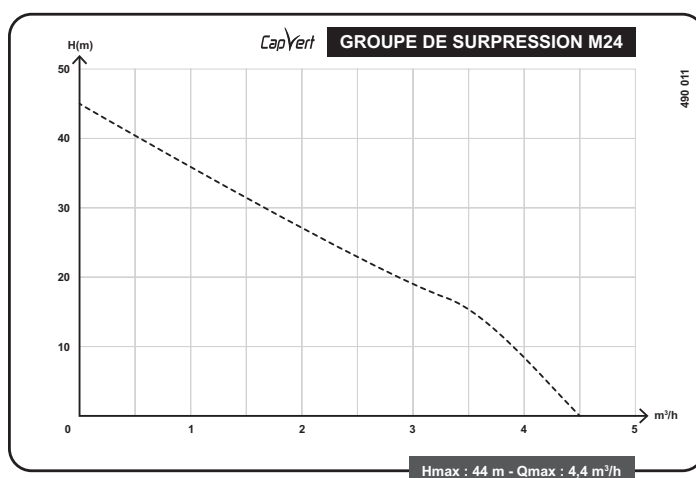
Puissance :	1000 W
Pression :	4,4 bar
Usage du produit :	Eau claire
Débit :	4,4 m ³ /h
Matière du corps de pompe :	Fonte
Matière du corps du réservoir :	Acier
Tension :	220-240 V ~
Fréquence :	50 Hz
Vitesse de rotation :	2850 tr/min
Auto amorçage :	oui
Profondeur maxi. d'aspiration :	7 m
Raccordement aspiration :	26 x 34 Femelle
Raccordement refoulement :	26 x 34 Femelle
Granulométrie :	1mm
Interrupteur :	Oui
Contenance réservoir :	24 l
Pression d'enclenchement :	1,4 bar
Pression d'arrêt :	2,4 bar
Poignée de transport :	Non
Classe de protection :	1
Indice de protection :	IPX4
Pression acoustique :	79 dB
Classe d'isolation : (A, E, B, F, H...)	F
Température maximum du fluide :	35°C
Longueur :	585 mm
Largeur :	272 mm
Hauteur :	500 mm
Poids du produit nu :	23,4 kg
Longueur du câble :	1,5 m
Type de câble :	H07RN-F 3G 1 mm ²



Risques de détérioration :

La granulométrie indiquée ne concerne pas le sable ou les graviers mais les éléments souples et flexibles tels que peluches et autres qui ne peuvent pas bloquer la roue à aubes se trouvant à l'intérieur de la pompe.

Courbe :



GARANTIE ET SERVICE APRÈS-VENTE

CAPVERT assure une garantie de 2 ans à compter du jour de l'achat (sur présentation du ticket de caisse ou de la facture).

Cela comprend le remplacement gratuit des pièces défectueuses ou de l'appareil, le choix étant laissé à la libre initiative de CAPVERT. En tout état de cause s'applique la garantie légale couvrant toutes les conséquences des défauts ou vices cachés (articles 1641 et suivants du Code Civil).

Les réparations ne doivent être effectuées que par un professionnel. Les réparations ne devront être réalisées que par des techniciens qualifiés utilisant des pièces de rechanges d'origine. Tout manquement à cette consigne peut s'avérer particulièrement dangereux pour les usagers.

Le cas échéant, contactez le service après-vente du magasin dans lequel vous avez acheté ce produit.

Pour que ces garanties soient valables, les conditions suivantes doivent être remplies :

Il n'y a eu aucune tentative de réparation, ni par le client, ni par un tiers.

L'appareil a été utilisé et installé dans des conditions normales, de manière adéquate, suivant le mode d'emploi.

À noter :

S'il y a une intervention sous garantie, cela ne prolongera pas la durée initiale de la garantie contractuelle (date initiale à partir de l'achat), et le service Après-Vente effectuera, les réparations nécessaires.