



POMPE DE FORAGE

TÉTHYS 750

pour forages de 0 à 40 m



La pompe de forage **Téthys** de la gamme **CAPVERT** s'installe directement au fond d'un forage. Utilisable toute l'année sans risque de gel, cette pompe est idéale pour les forages à eau claire, mais également pour une alimentation domestique de puisage. Cette pompe offre un choix de débits et de pressions pour répondre à de nombreuses applications.

Constituée de 9 turbines, elle est spécialement conçue pour les forages et les puits profonds (profondeur dépassant les 8 mètres), maximum 40 m. Elle est construite en matériau inoxydable.

Arbre moteur : en INOX AISI 304 permettant la transmission des mouvements de rotation. Type centrifuge : multicellulaire avec turbines et diffuseurs en techno-polymère.

Pompe conforme aux directives communautaires.



LES AVANTAGES DE LA POMPE TÉTHYS 550

- Une taille compacte : avec ses +/- 10 cm de diamètre (4"), elle s'insère dans des puits d'un diamètre supérieur à cette dimension.
- Une grande profondeur d'immersion et haute résistance : la pompe a été conçue en inox (AISI 304) de façon à résister à la corrosion et ainsi durer plus longtemps dans le temps. Cette pompe est totalement adaptée pour travailler dans des forages profonds.
- Une utilisation discrète et confortable : le fait d'enfouir la pompe à plusieurs mètres sous terre, elle ne génère pas de nuisances sonores.
- Des applications diverses : idéale pour l'arrosage de jardins, vous aurez la possibilité de combiner plusieurs applications domestiques.

MODE D'EMPLOI

Chère cliente, cher client,

Merci de votre confiance !

Votre nouvelle machine a été conçue et fabriquée selon les normes techniques en vigueur. Avant la première mise en service, vous devez impérativement lire cette notice d'utilisation !

Vous y trouverez toutes les informations vous permettant d'utiliser votre pompe en toute sécurité et de lui assurer une longue durée de vie. Veuillez impérativement suivre toutes les consignes de sécurité figurant dans cette notice d'utilisation !

SOMMAIRE

Avant de commencer	3
Pour une utilisation conforme	3
Que signifient les symboles utilisés ?	3
Pour votre sécurité	4
Consignes générales de sécurité	4
Utilisation	5
Mise en place et mise en service	5
Nettoyage et entretien	6
Généralités sur le nettoyage et l'entretien	6
Nettoyage extérieur de l'appareil	6
Nettoyage de la zone d'aspiration	6
Garantie et Service Après-Vente	6
Entreposage	7
Mise au rebut	7
Mise au rebut de la machine	7
Mise au rebut de l'emballage	7
Dépannage et assistance	7
En cas de problèmes	7
Responsabilité	7
Spécifications techniques	8

AVANT DE COMMENCER

Pour une utilisation conforme :

Il est formellement interdit d'utiliser cette pompe pour transporter des substances explosives, combustibles, agressives ou nocives ainsi que des matières fécales. Elle n'a pas été prévue pour une utilisation professionnelle ou industrielle.

Elle n'est pas conçue pour une utilisation continue (ex. en tant que pompe de circulation dans une station de filtrage). Elle ne convient pas non plus pour aspirer les liquides contenant des particules abrasives (par ex. : sable, saleté, boue/argile).

Toutes utilisations non conformes et toutes modifications de sa structure et/ou toutes utilisations de pièces non homologuées et autorisées par le fabricant, peuvent entraîner des dommages imprévisibles !

Que signifient les symboles utilisés dans cette notice ?



Type et source du danger !

Si les signalements de danger ne sont pas pris en compte, il y a risque de blessures, voire danger de mort.



Type et source du danger !

Ce signalement de danger met en garde contre les dommages causés à la pompe, à l'environnement ou à tout autre matériel.



Remarque :

Ce symbole met en évidence les informations permettant de mieux comprendre les opérations.

POUR VOTRE SÉCURITÉ



Consignes générales de sécurité

- L'utilisateur doit avoir lu et compris le présent mode d'emploi avant la première mise en service de l'appareil.
- La non-observation des consignes de sécurité vous met en danger, vous et votre entourage. Vous devez respecter toutes les consignes de sécurité !
- Cet appareil ne doit être utilisé qu'en parfait état de fonctionnement. Si l'appareil est totalement ou partiellement défectueux, vous devez impérativement le faire réparer.
- N'utilisez jamais l'appareil dans des locaux présentant un risque d'explosion ou à proximité de liquides ou de gaz inflammables !
- Ne jamais saisir la fiche secteur avec les mains mouillées ! Pour débrancher l'appareil, retirez toujours la fiche de la prise secteur et ne le débranchez jamais en tirant sur le câble.
- Ne branchez l'appareil qu'à une prise munie d'une mise à la terre, installée et contrôlée par un spécialiste. La tension secteur et les protections doivent correspondre aux valeurs indiquées dans les spécifications techniques.
- La pompe doit être alimentée par un circuit comportant un dispositif à courant différentiel résiduel (DDR) de courant différentiel de fonctionnement assigné ne dépassant pas 30 mA. Avant de brancher l'appareil à l'alimentation électrique, vérifiez que l'interrupteur est sur Arrêt.
- Ne pas plier, écraser, endommager ou abîmer de toute autre manière le câble secteur. Protégez-le de tout contact avec des bords tranchants ou pointus. Eloignez-le de l'huile et de la chaleur.
- Ne pas utiliser de rallonges électriques.
- Attention : débranchez impérativement la fiche secteur et le courant avant d'entreprendre tout travail sur l'appareil.
- Ne jamais installer la pompe ou la mettre en route lorsque des personnes se trouvent dans le liquide que vous désirez pomper ou sont en contact avec ce dernier !
- Cet appareil n'est pas prévu pour être utilisé par des personnes (y compris des enfants) dont les capacités physiques, sensorielles ou mentales sont réduites, ou des personnes dénuées d'expérience ou de connaissance, sauf si elles ont pu bénéficier, par l'intermédiaire d'une personne responsable de leur sécurité, d'une surveillance ou d'instructions préalables concernant l'utilisation de l'appareil. Le nettoyage et l'entretien ne doivent pas être effectués par des enfants sans supervision
- Les réparations ne doivent être effectuées que par un professionnel. Toute réparation incorrecte vous expose au risque de voir le liquide pompé pénétrer dans la partie électrique de l'appareil. Il y a un danger réel pour l'appareil et pour les personnes.
- Si le câble d'alimentation est endommagé, il doit être remplacé par le fabricant, son service après-vente ou des personnes de qualification similaire afin d'éviter un danger.
- Ne transportez pas l'appareil lorsqu'il est en fonctionnement.
- Toute utilisation et/ou modification technique non agréée de cet appareil peut s'avérer dangereuse, tant pour votre santé que pour votre sécurité.
- Ne pas insérer ou permettre à des objets étrangers de pénétrer dans toute ventilation ou ouverture d'évacuation, car cela provoquerait un choc électrique ou un incendie et endommagerait l'appareil. Ne le démontez pas.
- Toujours éteindre et débrancher l'appareil lorsqu'il n'est pas utilisé, durant son nettoyage ou lors de son transport.
- Cette pompe n'est pas destinée à une utilisation continue. Merci de réinitialiser la pompe pendant 10 minutes après une heure de fonctionnement.
- Ne jamais démarrer la pompe avant d'avoir immergé l'unité dans l'eau.
- Cette pompe a été conçue pour l'eau chargée présentant un diamètre d'impuretés suspendues compris entre 1 et 2 mm. Les impuretés plus grosses risqueraient d'endommager votre pompe.
- Ne jamais utiliser la pompe en présence de personnes dans l'eau.
- Cette pompe ne doit jamais être utilisée pour l'eau potable.
- La fuite de lubrifiants pourrait occasionner la pollution du liquide.
- Risques de détérioration de l'appareil : La température de l'eau ne doit pas dépasser 35°C sous peine de détériorer l'intérieur de la pompe et de la rendre inutilisable.

Installation : Important !!!

Votre pompe doit être installée conformément aux règles nationales d'installation (pour la France, NF C 15-100)

UTILISATION

Mise en place et mise en service :

Avant la toute première mise en service, fixez un long câble solide aux œillets de la pompe. La pompe sera immergée dans le liquide à l'aide de ce câble qui servira également, en dehors de la poignée, à la transporter. **S'assurer que le moteur ne touche pas le fond du forage et que la pompe est totalement immergée.** La pompe est utilisée pour un forage de faible diamètre. Elle est largement utilisée dans les zones à faible niveau d'eau et éloignées des zones d'eau courante.

En cas d'utilisation ponctuelle, utilisez un tuyau d'eau approprié, ayant un Ø de 25 à 32 mm



Remarque :

En cas d'utilisation continue de la pompe immergée avec câble, veuillez contrôler régulièrement le bon état du câble, car celui-ci peut rouiller et se casser. Cet appareil ne doit en aucun cas être utilisé par des enfants en bas âge ou des personnes handicapées physiques, mentales, sensorielles ou inexpérimentées sans l'aide d'une personne responsable de leur sécurité. Surveiller impérativement les enfants pour qu'ils ne jouent pas avec l'appareil.

Si l'utilisation se fait toujours au même endroit, il est conseillé d'employer des tuyaux fixes équipés d'une soupape anti-retour. Ceci empêche le refoulement du liquide au moment de la mise en marche.

- Visser le tuyau de refoulement à l'embout correspondant.
- Lors de l'emploi d'un tuyau, visser l'embout sur le branchement du refoulement.
- Enfoncer le tuyau sur l'embout et le fixer à l'aide d'un collier. Il est possible dans ce cas de brancher un tuyau à raccord vissant (26 x 34 mm ou 33 x 42 mm).
- Disposer l'appareil de manière à ce que les orifices d'aspiration ne soient pas obstrués par des corps étrangers. Veillez au bon positionnement de l'appareil.
- Plonger la pompe obliquement dans le liquide à pomper afin d'éviter la formation d'un coussin d'air. Cela porterait préjudice ou empêcherait l'aspiration. Dès que la pompe est immergée, elle peut être redressée.
- Laisser descendre la pompe jusqu'au fond du liquide à pomper. Pour cela, utilisez un câble robuste qui sera fixé à l'œillet de la pompe.
- Fixez solidement l'autre extrémité du câble de suspension retenant la pompe.



Remarque :

La pompe peut également fonctionner entre deux eaux lorsqu'elle est attachée à un câble de suspension.

NETTOYAGE ET ENTRETIEN

Généralités sur le nettoyage et l'entretien

AVANT CHAQUE UTILISATION...

Quoi ?	Comment ?
Vérifier l'absence de détériorations sur le boîtier et le câble électrique de la pompe	Contrôle visuel

APRÈS CHAQUE UTILISATION...

Quoi ?	Comment ?
Nettoyer l'appareil	Passer l'appareil sous l'eau claire, broser si nécessaire et à l'aide d'un chiffon doux, essuyer l'appareil

Nettoyage extérieur de l'appareil

Rincer à l'eau claire. Eliminer les salissures tenaces avec une brosse et un détergent non abrasif. Pour nettoyer l'intérieur de la pompe, la plonger dans un récipient contenant de l'eau claire et la mettre en marche un court instant. **Nettoyage de la zone d'aspiration**

Nettoyer toutes les parties intérieures accessibles. Enlever par l'orifice de refoulement les fibres qui se sont enroulées autour de l'arbre de la roue à aubes. Eliminer les salissures tenaces avec une brosse et un détergent non abrasif.

GARANTIE ET SERVICE APRÈS-VENTE

CAPVERT assure une garantie de 2 ans à compter du jour de l'achat (sur présentation du ticket de caisse ou de la facture).

Cela comprend le remplacement gratuit des pièces défectueuses ou de l'appareil, le choix étant laissé à la libre initiative de CAPVERT. En tout état de cause s'applique la garantie légale couvrant toutes les conséquences des défauts ou vices cachés (articles 1641 et suivants du Code Civil).

Les réparations ne doivent être effectuées que par un professionnel. Les réparations ne devront être réalisées que par des techniciens qualifiés utilisant des pièces de rechanges d'origine. Tout manquement à cette consigne peut s'avérer particulièrement dangereux pour les usagers.

Le cas échéant, contactez le service après-vente du magasin dans lequel vous avez acheté ce produit.

Pour que ces garanties soient valables, les conditions suivantes doivent être remplies :

Il n'y a eu aucune tentative de réparation, ni par le client, ni par un tiers.

L'appareil a été utilisé et installé dans des conditions normales, de manière adéquate, suivant le mode d'emploi.

À noter :

S'il y a une intervention sous garantie, cela ne prolongera pas la durée initiale de la garantie contractuelle (date initiale à partir de l'achat), et le service Après-Vente effectuera, les réparations nécessaires.

ENTREPOSAGE

En cas de gel, démonter l'appareil et ses accessoires, le nettoyer et l'entreposer à l'abri du gel.



Remarque :

Avant toute utilisation, « faire tremper la pompe » pour éviter que des résidus ou salissures ne bloquent l'appareil.



Risques de détérioration de l'appareil !

Le gel détruit l'appareil et ses accessoires, car ces deux éléments contiennent toujours de l'eau !

MISE AU REBUT

Mise au rebut de l'appareil

Cet appareil ne doit pas être mis au rebut avec les ordures ménagères !

Vous obtiendrez toutes les informations nécessaires en vous adressant aux services compétents de votre mairie ou de votre commune.

Mise au rebut de l'emballage

L'emballage se compose de carton et de films plastiques. Éliminez ces matériaux en les conduisant au recyclage ou en les mettant dans vos poubelles de tri.

DÉPANNAGE ET ASSISANCE

En cas de problèmes...

Bien souvent, les pannes sont dues uniquement à des petits défauts. La plupart du temps, vous pourrez y remédier facilement. Le cas échéant, veuillez toujours consulter les consignes d'utilisation avant de vous adresser au service de maintenance.

Responsabilité

Nous vous signalons expressément que la société QERYS (adresse ci-dessous) propriétaire de la marque CAPVERT, n'est pas responsable des dommages causés par ses appareils, dans la mesure où ces dommages seraient causés suite à une réparation non conforme, dans la mesure où, lors d'un échange de pièces, les pièces d'origine CAPVERT n'auraient pas été utilisées, ou si la réparation n'a pas été effectuée par le Service Après-Vente CAPVERT.



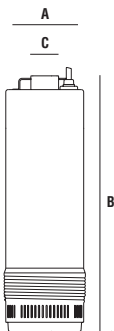
Risque de blessure, danger de mort !

Toutes les réparations non conformes peuvent provoquer anomalies et dysfonctionnements.

Vous mettez en danger votre propre vie, celle d'autrui et votre environnement.

SPÉCIFICATIONS TECHNIQUES

Dimensions et poids :



Modèle
Téthys 750

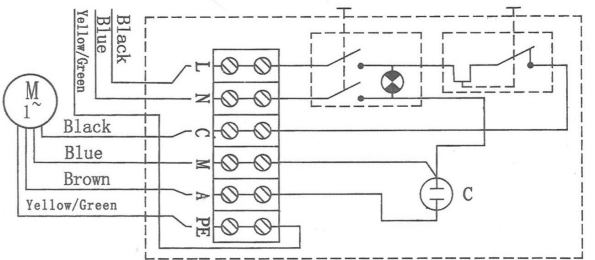
A
110 mm

B
840 mm

C
1"1/4

Poids
20 Kg

Schéma électrique du boîtier de démarrage



Usage du produit

Débit max m³/h :

Préconisation :

Matière du corps de pompe :

Turbine :

Garniture mécanique :

Arbre de pompe :

Nombre turbines :

Pression :

Granulométrie :

Auto-amorçage :

Raccordement :

Fréquence :

Tension :

Puissance (W) :

Puissance (HP) :

Classe électrique :

Indice de protection :

Type de câble :

Longueur de câble :

Poignée :

Classe isolation thermique :

Profondeur immersion :

Condensateur de démarrage :

Norme GS :

Norme ACS :

Boîtier de démarrage :

Température maximum du fluide :

Eau claire

3,1 m³/h à 40 m

40 m maximum

INOX AISI 304 SS

Plastique POM (Polyoxyméthylène)

Graphite céramique

AISI 304 SS - ASTM 5140

9

8,1 bar

1,5 mm

Oui

Femelle 1"1/4

50 Hz

220 -240 V ~

750 W

1 CV

1

IP68

HO7 RN-F 4G0.75MM²

30 m

Non

B

20 m

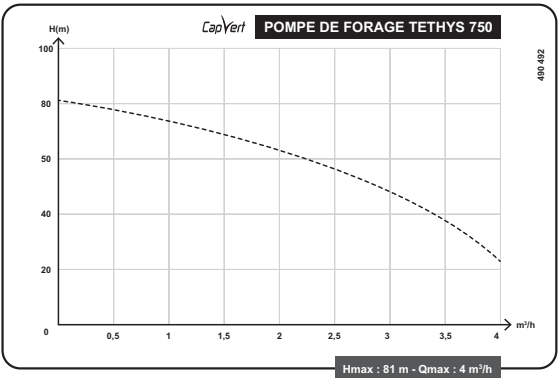
30 µF

Non

Non

Oui

35 °



Courbe des performances

			m³/h															
			0	0,3	0,6	0,9	1,2	1,5	1,8	2,1	2,4	2,7	3,0	3,3	3,6	3,9		
Modèle	KW	HP	l/min	0	5	10	15	20	25	30	35	40	45	50	55	60	65	
Téthys 750	0,75	1	H(m)	81	78	76	73	70	67	64	61	56	50	43	37	30	23	