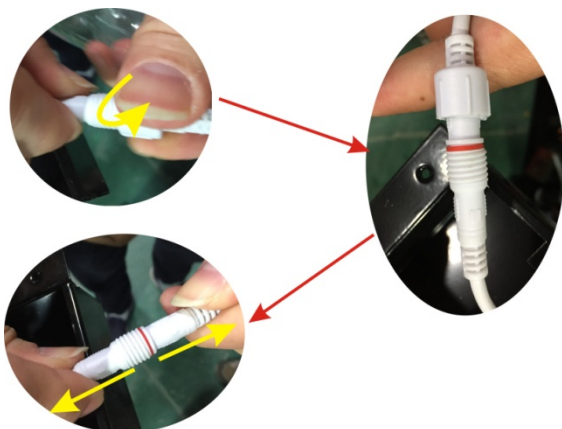


## Mode d'emploi du contrôleur WiFi Heatermax Inverter 20/40/70

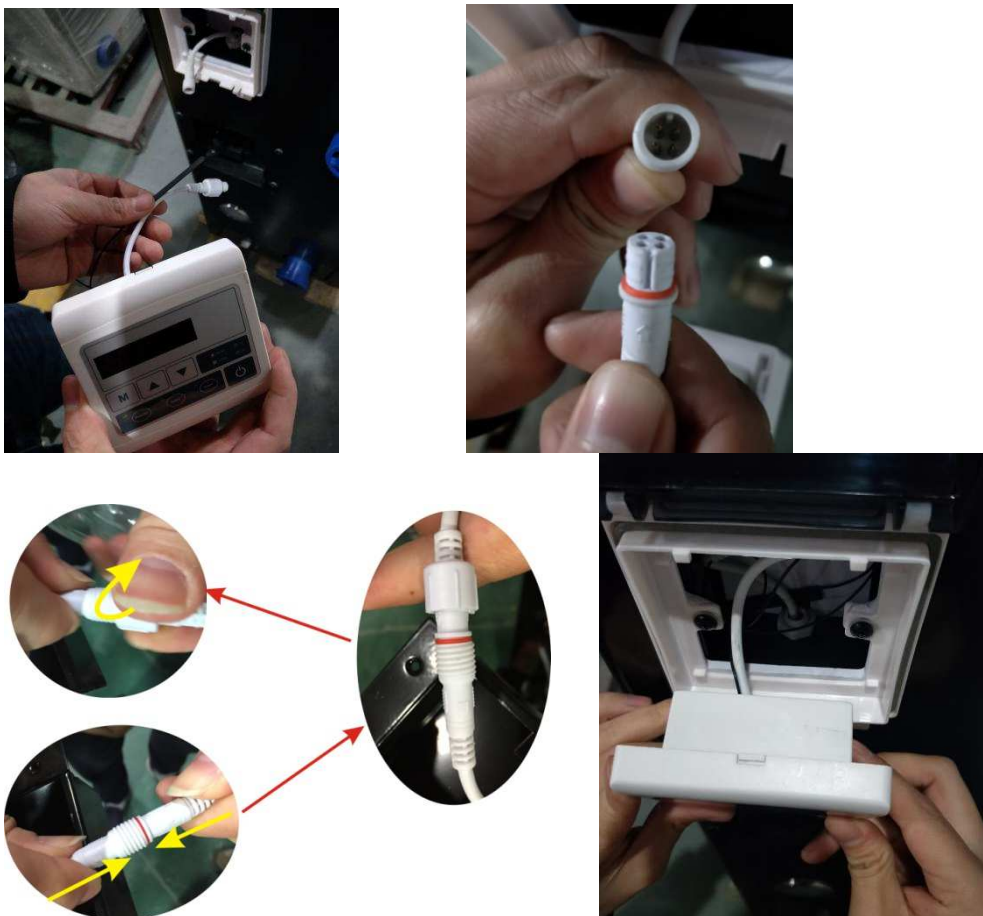
Ce mode d'emploi contient toutes les informations nécessaires sur l'installation du contrôleur WiFi et l'utilisation de l'application «Alsavo Pro» pour surveiller et contrôler la pompe à chaleur Heatermax Inverter via votre smartphone. Veuillez lire attentivement ces instructions d'utilisation et les conserver en lieu sûr.

### Remplacement du contrôleur LED

1. Ouvrez le volet du boîtier étanche, sortez le contrôleur LED d'origine du support et déconnectez la connexion du câble. Voir les photos.



2. Connectez le câble du contrôleur WiFi, placez l'antenne WiFi dans le boîtier du contrôleur et branchez le contrôleur WiFi dans le support. Voir les photos.



### Alsavo Pro" APP

Le contrôle des informations est synchronisé avec "Alsavo Pro" APP et fonctionne au travers d'une connexion (WIFI ou 3G/4G). Lors de la première connexion, votre smart phone et le contrôleur wifi doivent être sur le même réseau WIFI. Par la suite, de votre smart phone vous pouvez prendre le contrôle de votre pompe à chaleur en 3G/4G.

Avec "Alsavo Pro" APP, vous pouvez mettre en route et arrêter votre pompe à chaleur, ajuster la température de l'eau, changer le mode de fonctionnement, ajuster l'horloge et les paramètres de fonctionnement en cas de dysfonctionnement vous êtes alerté.

Plusieurs pompes à chaleur peuvent être connectées à l'APP et plusieurs smart phone peuvent contrôler une même pompe à chaleur.



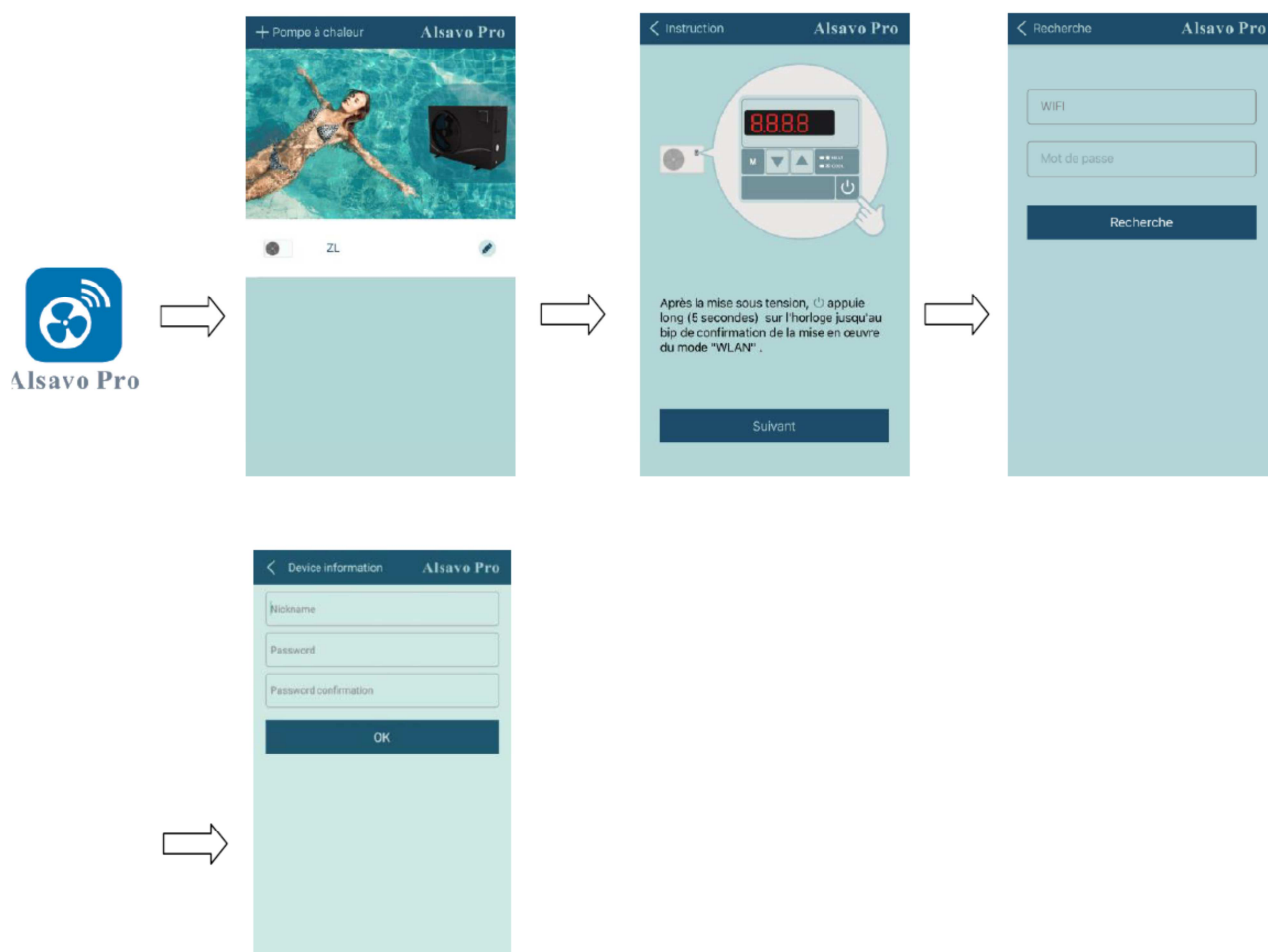
## 9.2 Mise en route de l'application « Alsavo Pro »

9.2.1 Tous d'abord télécharger l'application "Alsavo Pro" APP via Apple store ou Google play sur votre smartphone

9.2.2 Ouvrir l'APP "Alsavo Pro", Clic "+" en haut à droite pour installer un nouvel appareil. Clic "suivant" et entrer mode de passe wifi pour vous connecter. Appuyer sur le bouton "⏻" pendant 5S du contrôleur en mode arrêt marche.

"Nommer la pompe à chaleur et entrer un mot de passe" à l'issu de la connexion la pompe à chaleur apparait s l'interface.

Si quelqu'un d'autre est connecté sur le même réseau wifi et utilise l'APP, il pourra avoir accès à la pompe à chale si vous lui communiquer le mot de passe.



## 9.2.3 L'interface



### 1) Marche / arrêt :



Cliquez sur cette icône pour mettre en route ou arrêter la pompe à chaleur

### 2) Mode de fonctionnement :

Il y a trois modes (mode automatique, refroidissement ou chauffage) pour l'onduleur.  
Cliquez sur ses icônes pour basculer :



Automatique



Chauffage



Refroidissement

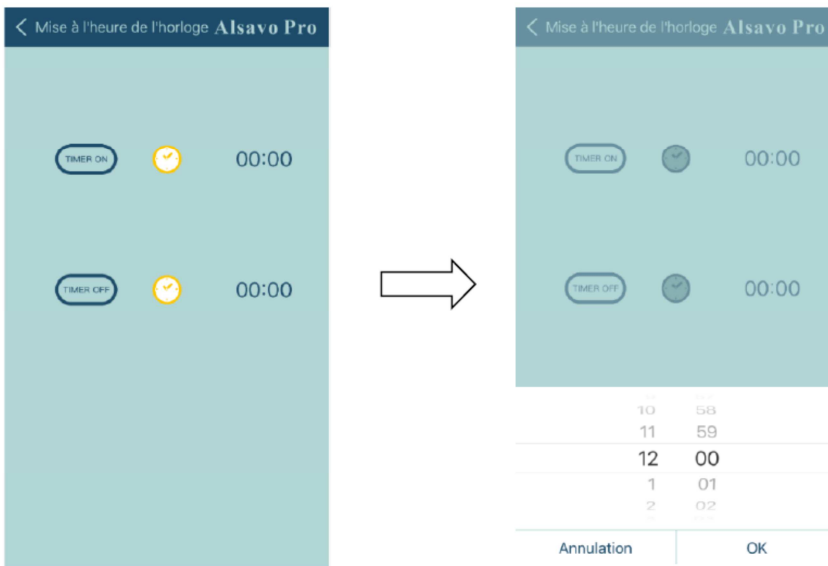
### 3) Mise à l'heure de l'horloge



Minuterie activée et désactivée sera activée ensemble. Choisir l'heure désiré de démarrage clic sur "OK" pour valider.



Pour désactiver l'horloge, cliquez de nouveau.



### 3) Contrôle des paramètres



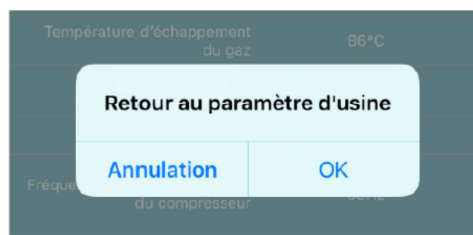
Clic sur paramètre, saisir le mot de passe "0757". Il inclut la requête et le paramétrage du paramètre.



Mise à jour des valeurs		Alsavo Pro	
Paramètre requis	Valeur mesurée		
Temp. D'entrée	24°C		
Temp. En sortie	24°C		
Temp. Sonde évaporateur	24°C		
Limite de fréquence	0		
La température ambiante	24°C		
Température d'échappement du gaz	86°C		
Les mesures réelles du détendeur électronique	350		
IPM Température	29°C		
Fréquences de fonctionnement du compresseur	60Hz		
Intensité de fonctionnement du compresseur	0A		
Intensité de fonctionnement du ventilateur	1RPM		
Mise à jour des valeurs	Valeur		
Mode filtration actif	0(0-1)	>	
Vérification de température d'eau entrée	0,0°C (-9.0-9.0°C)	>	
Temp. De la machine	°C	>	
Dysfonctionnement, mise à jour des paramètres d'usine		>	

### Paramètres :

1. Il y a 2 options de mode pour le fonctionnement de pompe à eau (1: toujours fonctionnant, 0: dépend du fonctionnement du compresseur).
2. Calibrage de la sonde de température: (-9.0 -9.0°C)
3. Unité de température : °C ou °F.
4. Pour revenir aux paramètres d'usine et annuler toutes les modifications





### 5) Changer la fréquence

En mode de chauffage ou de refroidissement, il y a 3 fréquences (Silent, Smart, Puissant) pour les options



En mode Auto, sa fréquence par défaut est Smart

### 6) Mauvais fonctionnement

Si un code erreur apparaît, l'icône  s'allume en rouge . Clic pour vérifier le problème.

← Malfunction		Alsavo Pro
Error code	Malfunction	
PP01	Inlet water temperature sensor failure	
PP02	Outlet water temperature sensor failure	
PP03	Heating coil pipe sensor failure	
PP04	Gas return sensor failure	
PP05	Ambient temperature sensor failure	
PP06	Exhaust temperature sensor failure	
PP07	Anti-freezing protection in Winter	
PP08	Low ambient temperature protection	
PP10	Coil pipe temperature too high protection under Cooling mode	
PP11	T2 too low water temperature protection under cooling mode	
EE01	High pressure failure	
EE02	Low pressure failure	
EE03	Water flow failure	
EE04	Water temperature overheating protection under heating mode	
EE05	Exhaust temperature too high failure	
EE06	Controller malfunction or communication failure	
EE07	Compressor current protection	
EE08	Communication failure between controller and PCB	

EE09	Communication failure between PCB and driver board
EE10	VDC Voltage too high protection
EE11	IPM Module protection
EE12	VDC Voltage too low protection
EE13	Input current too strong protection
EE14	IPM module thermal circuit is abnormal
EE15	IPM module temperature too high protection
EE16	PFC module protection
EE17	DC fan failure
EE18	PFC module thermal circuit is abnormal
EE19	PFC module high temperature protection
EE20	Input power failure
EE21	Software control failure
EE22	Current detection circuit failure
EE23	Compressor start failure
EE24	Ambient temperature device failure on Driving board
EE25	Compressor phase failure
EE26	4-way valve reversal failure
EE27	EEPROM data reading failure in Transfer board
EE28	The inter-chip communication failure on the main control board

## 7) Sélection de la température de l'eau



Vous pouvez changer la température de consigne sur le contrôleur aussi en appuyant sur les flèches “



”.



La température de consigne change sur le contrôleur et ce synchronise avec l'APP.


## 8) Vérification des versions

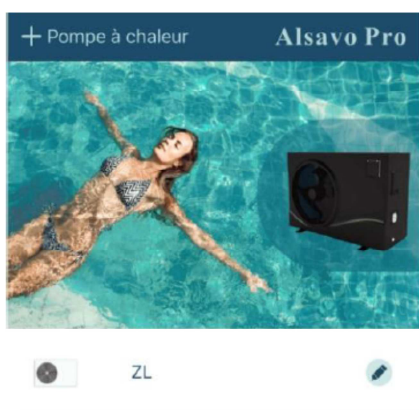
Sur l'interface principale, clic en haut à droite “Alsavo Pro”, les informations apparaissent



Avec le numéro de série et le mot de passe une autre personne peut se connecter sur le même appareil

### 9) Changement du nom et du mot de passe

Clic “”, vous pouvez renommer, changer le mot de passe et supprimer la machine.



Dans la communication, APP agit en tant qu'hôte, tandis que l'affichage en tant qu'esclave:

1. Lorsque les paramètres sont modifiés dans l'APP, ils seront mis à jour à l'écran.
2. Lorsque les paramètres changent à l'écran, il sera également mis à jour dans l'application.